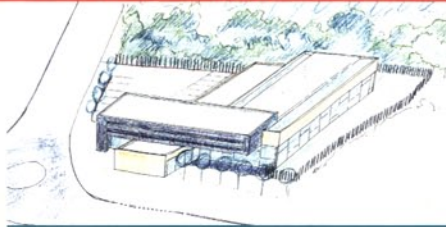


## As obras para 2004

Está xa configurado o presuposto para 2004, que nace de novo para continuar convertindo Oleiros no territorio de maior calidade de Galicia. Temos o presuposto por habitante máis elevado, gracias ás posibilidades que nos aporta a nosa política urbanística. **Publicamos unha relación de obras, elaborada a partir das demandas realizadas polas entidades veciñais** / Páxinas centrais.



Concello de  Oleiros

## Un porto deportivo para Mera

Preséntase un proxecto para 40 barcos locais

Páxina 4

# Vivir en Oleiros

Número 16  
Xaneiro de 2004  
Toda a actualidade en:  
[www.oleiros.org](http://www.oleiros.org)

Nel ubícase o novo edificio municipal para unha atención de maior calidade / Última páxina



## Víctor Jara O novo parque de Oleiros

■ Pasadas as eleccións, hai un novo Goberno Municipal, composto por 10 concelleiros da Alternativa dos Veciños e un do Bloque, entidades que chegaron a un acordo de estabilidade. O Partido Popular, con 6 concelleiros e o PSOE, con 4, forman a oposición. **Os obxectivos serán idénticos ós da anterior etapa: continuar dando ós veciños de Oleiros os mellores servizos e xestionando un municipio exemplar, distinto e distinguido pola súa calidade. O mesmo, pero con máis tranquilidade.**

### Todo o que pasa no Colexio da Rabadeira

O director continúa a súa particular guerra política contra o Concello. Publicamos cómo quixo construír un aparcamento ilegal co diñeiro que lle "sobra" do comedor.



## Pasos para adquirir unha vivenda de protección autonómica

¿Qué tes que facer para optar a unha vivenda de protección? Publicamos un guieiro con tódolos pasos a seguir, así como exemplos de prezos de pisos en función da súa dimensión. **Páxina 9**

## Ocioleiros "medra" ata os 50 anos

O innovador programa de ocio xuvenil medrou. Nesta terceira ocasión que se organiza poderán participar desde nenos de 14 anos, polas tardes, ata mozos e persoas xa máis maduras, pois admite participantes ata 50 anos. **Páxina 20**

Como saber **donde** está **todo** en **Oleiros**

AXENDA  
Páxina 2

# ¿Cántos somos?



### PARROQUIAS

Dexo	1.389
Dorneda	3.436
Iñás	1.181
Liáns	7.631
Maianca-Serantes	2.377
Nos	4.036
Perillo	7.047
Oleiros	2.403
<b>Total</b>	<b>29.699</b>

## Os teus teléfonos

### Teléfono do Veciño

Toda a información de 8 da mañá a 8 da tarde, ininterrompidamente

**981 610 000**

<b>Concello de Oleiros</b>	<b>981 610 000</b>
Policía Local (24 horas)	981 610 001
Garda Civil de Oleiros	981 610 067
Garda Civil Urxencias	062
Xulgado	981 610 824
Servizo de augas	981 610 602
Mercado municipal	981 638 158
Recadación municipal	981 635 603
Ofic. Consumidor (Omic)	981 610 000 ext.211
C. Recuperación fauna salvaxe	981 626 241
Urxencias médicas (24 horas)	061
Centro de Urxencias Sta. Cruz	981 614 901
Centro Saúde Perillo	981 638 731
Centro Saúde S. Cruz	981 626 768
Pazo dos Vellos Arenaza	981 631 188

### Centros municipais de actividades

Centro Cultural A Fábrica	981 636 598
C. Cultural As Torres de Sta. Cruz	981 630 618
Castelo de Santa Cruz	981 6306 18
Centro Cívico de Sta. Cruz	981 626 497
Casa do Pobo de Mera	981 617 662
Casa do Pobo de Iñás	981 631 240
Casa do Pobo de Nos	981 664 257
Casa do Pobo de Lorbé	981 618 201
Centro Cultural de Montrove	981 638 869
Casa da Cultura de Perillo	981 636 555
Casa do Pobo de Dorneda	981 614 582
Casa Charry	981 631 444
Centro de Información Xuvenil	981 636 598
Casa da República. R. O Castelo. Oleiros	
Casa do Pobo de Dexo. Jim Herrero, 91. Dexo	
Museo dos Oleiros J.M Kaydeda	981 626 692

### Centros educativos

C. Formación Isaac Díaz Pardo	981 631 706
Escola Infantil Esquio / Dorneda	981 626 638
Escola Infantil A Braña / Maianca	981 617 505
Escola Infantil O Vilar / Nos	981 664 257
Esc. Infantil O Corpo	981 628 064
Escola Infantil A Pardela / Os Regos	981 631 788
Escola Infantil Galeras / Bastiaqueiro	690 667 186
Instituto Neira Vilas / Perillo	981 638 903
Instituto María Casares / Bastiaqueiro	981 626 344
Instituto Miraflores / Oleiros	981 631 615
Colexio Luis Seoane / Canide-Mera	981 617 130
Colexio Parga Pondal / Sta. Cruz	981 614 967
Colexio Valle Inclán / Perillo	981 636 754
Colexio A Rabadeira / Oleiros	981 610 023

### Bibliotecas

Central Rialela / Perillo	981 639 511
Rosalía Castro / Sta. Cruz	981 626 338
María José Trincado / Mera	981 628 507
Iñás	981 631 240
Dorneda	981 614 111
Oleiros	981 610 700
Anxel Fole / Nos	981 664 257
Xoglar Meendiño / Dexo-Lorbé	981 618 201
Federico García Lorca / Montrove	981 639 515

<b>Veterinarios</b>	<b>Fontanerías</b>
Santa Cruz 626310	A.Tallo 614529 / Sta Cruz
Gaytán 660335 / Vilanova	A.Guillín 631567 / Oleiros
Salud Animal 631651 / Os Regos	A.Arca 617591 / Maianca
	J.A. Barros 626689 / Dorneda
<b>Maquinaria de construción</b>	J. Costa 633735 / Sta. Cristina
J. Barreiro 635474 / Oleiros	A. Domingo 6061108 / Nos
	Fonleite 662744 / Nos
<b>Reparación coches e bicis</b>	C. Suarez 638400 / Perillo
J. Galán 610710 / Oleiros	J. García 610339 / Oleiros
	S. García 611039 / O Carballo
	F. Galeiro 636092 / Sta Cruz
	M.C. López 637010 / Sta Cruz

## Transportes

### TAXI a domicilio: Tlf. 981 651 111

Aeroporto de Alvedro	981 187 200
Estación autobuses A Coruña	981 239 099
Estación FCC San Cristobal	981 153 338

### Horarios Cal Pita

<b>1 &gt; A Coruña &gt; Fonteculler &gt; O Burgo &gt; San Pedro &lt;</b>	<b>Laborables</b> Ida 6.40, 6.55, 7.10, 7.25, 7.35, 7.45 a 21 cada 15, 21.30 a 22.30 cada 30'	<b>Volta</b> 7 a 21 cada 15, 21.30 a 22.30 cada 30'
	<b>Sábados</b> Ida 7.10, 7.40, 8.22.30 cada 30'	<b>Volta</b> 7.30 a 22.30 cada 30'
	<b>Dom+fest</b> Ida 7.10, 7.40, 8.22.30 cada 30'	<b>Volta</b> 7.30 a 22.30 cada 30'
<b>2 &gt; A Coruña &gt; Perillo &gt; Montrove &gt; Dos Regos &gt; Oleiros &lt;</b>	<b>Laborables</b> Ida 7.05 a 22.05 cada hora	<b>Volta</b> 7.35 a 22.35 cada hora
	<b>Sábados</b> Ida 8.05 a 22.05 cada hora	<b>Volta</b> 8.35 a 20.35 cada hora
	<b>Dom+fest</b> Ida 10.05 a 20.05 cada hora	<b>Volta</b> 10.35 a 20.35 cada hora
<b>2a &gt; A Coruña &gt; Perillo &gt; Montrove &gt; Dos Regos &gt; Oleiros &lt;</b>	<b>Laborables</b> Ida 7.05	<b>Volta</b> 7.30
	<b>Sábados</b> Ida 8.05, 14.05	<b>Volta</b> 8.30, 14.30
	<b>Dom+fest</b> Ida 10.05, 14.05	<b>Volta</b> 10.30, 14.30
<b>2b &gt; A Coruña &gt; Perillo &gt; Montrove &gt; Dos Regos &gt; Oleiros &gt; Pousada &lt;</b>	<b>Laborables</b> Ida 16.05	<b>Volta</b> 16.35
	<b>Sábados</b> Ida 16.05, 19.05	<b>Volta</b> 16.35, 19.35
	<b>Dom+fest</b> Ida 16.05, 19.05	<b>Volta</b> 16.35, 19.35
<b>3 &gt; A Coruña &gt; Perillo &gt; Nos &gt; O Carballo &gt; Oleiros &gt; Sada &lt;</b>	<b>Laborables</b> Ida 6.55 a 20.55 Cada hora	<b>Volta</b> 6.55 a 21.55 Cada hora
	<b>Sábados</b> Ida 6.55 a 20.55 Cada 2 horas	<b>Volta</b> 7.55 a 21.55 Cada 2 horas
	<b>Dom+fest</b> Ida 8.55, 10.55, 13.05, 14.55 a 20.55 Cada 2 h	<b>Volta</b> 9.55 a 21.55 Cada 2h
<b>4 &gt; A Coruña &gt; Perillo &gt; Sta. Cruz &gt; Arillo &gt; Sada &lt;</b>	<b>Laborables</b> Ida 6.25 a 21.25 Cada hora	<b>Volta</b> 6.25 a 21.25 Cada hora
	<b>Sábados</b> Ida 6.25, 8.25 a 20.55 Cada hora	<b>Volta</b> 7.25 a 21.25 Cada hora
	<b>Dom+fest</b> Ida 8.25 a 20.25 Cada hora	<b>Volta</b> 8.25 a 21.25 Cada hora
<b>6 &gt; A Coruña &gt; Perillo &gt; Sta. Cruz &gt; Arillo &gt; Rialta &lt;</b>	<b>Laborables</b> Ida 6.50, 7.10, 13.05, 7.40 a 20.40 Cada h, 8 a 12 Cada h, 14 a 20 Cada h, 22	<b>Volta</b> 7.10 a 21.10 Cada hora, 7.30 a 19.30 Cada hora, 20.50, 22.30
	<b>Sábados</b> Ida 8.50, 9.40 a 20.40 Cada hora	<b>Volta</b> 9.10 a 21.10 Cada hora
	<b>Dom+fest</b> Ida 9.40 a 20.40 Cada hora	<b>Volta</b> 10.10 a 21.10 Cada hora
<b>6a &gt; A Coruña &gt; Perillo &gt; Sta. Cruz &gt; Arillo &gt; Rialta &gt; Dorneda &gt; Pousada &gt; Oleiros &gt; Soñeiro &lt;</b>	<b>Laborables</b> Ida a Oleiros 8h • a Soñeiro 20	<b>Volta</b> a Oleiros 8.40 • a Soñeiro 20.40
<b>6b &gt; A Coruña &gt; Perillo &gt; Sta. Cruz &gt; Franzmel &gt; Dorneda &gt; Pousada &gt; Oleiros &gt; Soñeiro &lt;</b>	<b>Laborables</b> Ida a Soñeiro 13.10	<b>Volta</b> de Soñeiro 13.50
	<b>Sábados</b> Ida a Oleiros 11, 21, 10	<b>Volta</b> de Oleiros 11.30, 21.45
	<b>Dom+fest</b> Ida a Oleiros 10.20, 13.10	<b>Volta</b> de Oleiros 10.45, 13.35
<b>VERÁN &gt; A Coruña &gt; Perillo &gt; Sta. Cruz &lt;</b>	<b>Sábados+dom+fest</b> Ida 10 a 21 Cada hora •	<b>Volta</b> 10.30 a 21.30 Cada h
<b>VERÁN &gt; A Coruña &gt; Perillo &gt; Sta. Cristina &lt;</b>	<b>Luns a domingos</b> Ida 10, 20 a 20.20 Cada hora •	<b>Volta</b> 10.50 a 20.50 Cada hora

## Un concello vivo



## Fío Aberto co alcalde

Cada xoves, ás 14h, Ángel García Seoane responde ós veciños en Radio Oleiros

Chama ó **981 631 078** e pregunta directamente a Gelo o que queiras

Tamén informativos cada hora en punto durante a mañá + Axenda cultural cada hora (ás medias) + Seguimento da actualidade + os servizos municipais + a vida veciñal + os deportes base  
**E 24h de música sen complexos**

**Xoves, 14h. Fala co alcalde no 981 631 078**

## Querida lúa

### O ciclo da lúa

<b>Chea</b>	7 xan / 6 feb / 6 marzo
<b>Mingua</b>	15 xan / 13 feb / 13 marzo
<b>Nova</b>	21 xan / 20 feb / 20 marzo
<b>Medra</b>	29 xan / 28 feb / 28 marzo

## Farmacias

O servizo de urxencia está organizado entre as farmacias dos concellos de Oleiros, Cambre e Culleredo. Cada semana, corresponde o servizo nocturno ás seguintes oficinas:

**TURNO 1 De Guardia 16-23 xan / 13-20 feb.**

A este turno pertencen:

**Oleiros** [Camilo D. Vaillo, 1] • **O Temple**

[Costa da Tapia, 31] • **Tarrio**

**TURNO 2 De Guardia 16-23 xan / 20-27 feb.**

A este turno pertencen:

**Mera-Serantes-Lorbé** • **O Portazgo-**

**Vilaboa** • **Sigrás** [Erxertos, 2]

**TURNO 3 De Guardia 23-30 xan / 27 feb -**

**5 mar.** A este turno pertencen:

**Perillo** [Avda. Rosalía Castro, 95] • **Cambre**

[Pumar Méndez, 1] • **Celas** [Peiro de Arriba],

**TURNO 4 De Guardia 26dec-2xan / 30xan-**

**2feb / 5-12mar.** A este turno pertencen:

**Nos** [Av. Mariñas, 246] • **Vilaboa** [Av.

**Vilaboa, 50] • Brexo-Lema** [Corpo, 19]

**TURNO 5 De Guardia 2-9xan / 6-13feb /**

**12-19marzo** A este turno pertencen:

**Santa Cruz** [Avda. Concepción Arenal] • **O**

**Burgo** • **Cecebre** [Volterrio]

**Servicio permanente: Arillo** [Av.

**República Argentina, 95]**

### Servizos Varios

<b>Albanilería</b>	<b>Albañilería</b>
J.M. Alvarez 617788 / Serantes	J.M. Alvarez 617788 / Serantes
A. Arvalo 617243 / Dexo	A. Arvalo 617243 / Dexo
J. Bao 635617 / Perillo	J. Bao 635617 / Perillo
A. Barreiro 617887 / Maianca	A. Barreiro 617887 / Maianca
F. Bellán 628373 / Lorbé	F. Bellán 628373 / Lorbé
J.M. Bias 635811 / Perillo	J.M. Bias 635811 / Perillo
J. Capelo 626038 / Sta Cruz	J. Capelo 626038 / Sta Cruz
R. Pol 630335 / Perillo	R. Pol 630335 / Perillo
J.L. Rodríguez 626270 / Dorneda	J.L. Rodríguez 626270 / Dorneda
A. Vian 63254-90384991 / Perillo	A. Vian 63254-90384991 / Perillo
<b>Instalacións eléctricas</b>	<b>Instalacións eléctricas</b>
E. D'Amico 905864277 / Mera	E. D'Amico 905864277 / Mera
R. Pol 630335 / Perillo	R. Pol 630335 / Perillo
J.L. Rodríguez 626270 / Dorneda	J.L. Rodríguez 626270 / Dorneda
A. Vian 63254-90384991 / Perillo	A. Vian 63254-90384991 / Perillo

<b>F.Fernández 636078 / Perillo</b>	<b>F.Fernández 636078 / Perillo</b>
<b>E.Fernández 636872 / Perillo</b>	<b>E.Fernández 636872 / Perillo</b>
<b>J.Fernández 614919 / Dorneda</b>	<b>J.Fernández 614919 / Dorneda</b>
<b>J.Fernández 617720 / Dorneda</b>	<b>J.Fernández 617720 / Dorneda</b>
<b>L.García 638587 / Perillo</b>	<b>L.García 638587 / Perillo</b>
<b>A.García 618190 / Serantes</b>	<b>A.García 618190 / Serantes</b>
<b>V.García 661448 / Nos</b>	<b>V.García 661448 / Nos</b>
<b>M. Illanes 614356 / Dorneda</b>	<b>M. Illanes 614356 / Dorneda</b>
<b>O. Lamas 631356 / Oleiros</b>	<b>O. Lamas 631356 / Oleiros</b>
<b>A. Lamas 90689299 / Dorneda</b>	<b>A. Lamas 90689299 / Dorneda</b>
<b>A.López 617411 / Mera</b>	<b>A.López 617411 / Mera</b>
<b>J.D. López 626082 / Santa Cruz</b>	<b>J.D. López 626082 / Santa Cruz</b>
<b>F.Mañana 615298 / Arillo</b>	<b>F.Mañana 615298 / Arillo</b>

<b>J.L. Martínez 636034 / Perillo</b>	<b>J.L. Martínez 636034 / Perillo</b>
<b>M. Siso 617467 / Mera</b>	<b>M. Siso 617467 / Mera</b>
<b>R. Suarez 615239 / Dorneda</b>	<b>R. Suarez 615239 / Dorneda</b>
<b>A. Suárez 614849 / Dorneda</b>	<b>A. Suárez 614849 / Dorneda</b>
<b>A. Uzal 908581521 / Rialta</b>	<b>A. Uzal 908581521 / Rialta</b>
<b>M. Vallo 610812 / Oleiros</b>	<b>M. Vallo 610812 / Oleiros</b>
<b>J. Pampín 635620 / Perillo</b>	<b>J. Pampín 635620 / Perillo</b>
<b>J.L. Prego 626147 / Dorneda</b>	<b>J.L. Prego 626147 / Dorneda</b>
<b>J. Prieto 610181 / Oleiros</b>	<b>J. Prieto 610181 / Oleiros</b>
<b>F. Rincón 617503 / Oleiros</b>	<b>F. Rincón 617503 / Oleiros</b>
<b>J.M. Rodríguez 610749 / O Carb.</b>	<b>J.M. Rodríguez 610749 / O Carb.</b>
<b>J.R. Sánchez 664599 / Nos</b>	<b>J.R. Sánchez 664599 / Nos</b>
<b>F. Sánchez 610779 / Iñás</b>	<b>F. Sánchez 610779 / Iñás</b>
<b>L. Siso 617461 / Mera</b>	<b>L. Siso 617461 / Mera</b>
<b>M. Siso 617467 / Mera</b>	<b>M. Siso 617467 / Mera</b>
<b>R. Suarez 615239 / Dorneda</b>	<b>R. Suarez 615239 / Dorneda</b>
<b>A. Suárez 614849 / Dorneda</b>	<b>A. Suárez 614849 / Dorneda</b>
<b>A. Uzal 908581521 / Rialta</b>	<b>A. Uzal 908581521 / Rialta</b>
<b>M. Vallo 610812 / Oleiros</b>	<b>M. Vallo 610812 / Oleiros</b>
<b>F. Vázquez 614927 / Santa Cruz</b>	<b>F. Vázquez 614927 / Santa Cruz</b>
<b>M. Vidal 631015 / O Valiño</b>	<b>M. Vidal 631015 / O Valiño</b>
<b>M. Vieito 610060 / Oleiros</b>	<b>M. Vieito 610060 / Oleiros</b>

<b>Naturios</b>	<b>Naturios</b>
R. Benzo 615096 / Oleiros	R. Benzo 615096 / Oleiros
<b>Herbolisterías</b>	<b>Herbolisterías</b>
La Priesa Silvestre 637118 / Perillo	La Priesa Silvestre 637118 / Perillo
<b>Masaxes SPA</b>	<b>Masaxes SPA</b>
A. Agua de Sta. Cristina 637803 / Perillo	A. Agua de Sta. Cristina 637803 / Perillo
<b>Seguridade laboral</b>	<b>Seguridade laboral</b>
Alvaro Vivo 638214 / Perillo	Alvaro Vivo 638214 / Perillo

Por favor, se detecta algún erro ou a carencia de algunha información, comunícanos para poder subsanar.



Alternativa dos Veciños / Ángel García Seoane

## Chegou a hora

Son moitas as necesidades que Oleiros e a Comarca de A Coruña demandan. Aínda que somos conscientes de que o noso Concello é vangardía no xeito de realizar a xestión dos asuntos municipais, xeito que nos ten permitido dispor en tódalas localidades de infinidade de servizos, equipamentos e infraestruturas que noutras latitudes aínda tardarán lustros en disfrutar ou quizás nunca cheguen a facelo, non debemos descansarnos nin afloxar o ritmo.

O alto nivel social e cultural do pobo de Oleiros nos demanda novas infraestruturas, novos modelos de ocio, novas fontes de traballo, revi-

talización do comercio e industria, melloras en materias culturais e deportivas....

Todo elo é posible sempre e cando, ademais da participación dos oleirosenses, se comprometan outras administracións cuíñas competencias son exclusivas en moitos temas para facer realidade os proxectos que, nalgúns casos, levan anos agardando.

Para este ano que estrenamos, no noso orzamento, temos previsto realizar catro veellas aspiracións: dous polígonos industriais en Iñás, unha escola para nenos de 0-3 anos en Perillo, unha piscina climatizada dotada de sauna e ximnasio ubicada en Oleiros,

así como dar comezo as obras dun auditorio en Bastiagueiro que dará cobizo a infraestruturas universitarias e a futuros congresos e actuacións culturais acordadas coa importancia do noso Concello.

Pero non poderán mellorarse as carreteras, nin construírense novas vías de comunicación de ámbito comarcal como sería o caso da Vía Artabra que unirá diversas localidades de Oleiros- Sada-Cambre si a Xunta non procede a súa contratación.

Non se poderán realizar as recuperacións de zonas degradadas da costa nin se poderán realizar os accesos peatonais

costeiros da 2ª fase do Paseo de Mera, o Parque Praia de Naval, o Paseo da Ria do Pasaxe, a mellora do Muelle de Mera, a recuperación da Zona do embarcadero de Perillo, si o Ministerio de Medio Ambiente non aproba ou participa nos proxectos xa presentados polo Concello ante o citado organismo.

Outros temas como o Porto Deportivo de Lorbé, o Campo de Golf, o desenvolvemento de zonas comerciais serán posibles coa revisión do Plan Xeral que estamos a abordar.

Non cexaremos no noso empeño para acadar o que nos falta ou corresponde e no que

desde outros organismos non abordarían.

Como Alcalde demandarei e loitarei en todos os foros que sexan necesarios para facer realidade os Proxectos de Oleiros e da Comarca.

A Xunta e o Goberno Central co do Prestige, están inmersas en facer infraestruturas, polígonos industriais, paradores.....en lugares onde non hai coches, non existen empresas e non hai turistas. Galicia necesita un cambio de persoas que xestionen e se interesen polo seu futuro e non dilapidadores do seu patrimonio e das súas riquezas.

Seguiremos falando, acábase o espacio...



## Pablo Cobián, no seu nome e do Partido Popular, deséxalles a tódolos veciños de Oleiros, moita saúde e un próspero 2004.

Partido Socialista Obrero Español / Grupo Municipal Socialista

## Tráfico, impuestos, represalias, insolencias y "miel de margaritas"

En la reforma del Plan de Urbanismo los socialistas proponemos, entre otras muchas cuestiones, un nuevo puente desde la costa de Oleiros hasta A Coruña (Casablanca-Os Castros); sobre dicho puente, necesario para solucionar los problemas del tráfico del 70% de los vecinos de Oleiros, esperamos una seria reflexión del gobierno municipal.

Suben las tasas; el agua un 18%, y disimulan la medida con una rebaja insuficiente a las familias numerosas (que además tiene truco). Incumplen en 2003 la prome-

sa de subvencionar a las Entidades de Conservación sin explicación alguna.

La dimisión de Fernando Pico, concejal de Alternativa, destaca la falta de respeto del Alcalde hacia las personas que no lo obedecen ciegamente. El concejal Fernando Pico es el último represaliado de una siniestra lista llena de anónimos, a veces no tanto, y de vecinos y vecinas. Su "delito" fue querer casarse en "A Coruña", la ciudad donde vivía su novia. Son muchos los vecinos damnificados, (la mayoría ni se atreven a dar la cara por miedo a represalias),

Estos primeros meses de legislatura muestran un nuevo gobierno municipal insolente, que comete excesos como insultar al director del Colegio Público de A Rabadeira poniendo en riesgo el excelente funcionamiento del centro; un gobierno con el habitual autoritarismo de Alternativa estimulado por el apoyo del BNG, que llega a la provocación de anunciar la "Feira do Mel" con una margarita, el cartel electoral de A.VV. Un gobierno que quiere hacernos tragar con "miel de margaritas".

Por respeto democrático,

no nos vamos a callar, pese a las dificultades provocadas por el recorte de transparencia y derechos a la oposición. Apoyaremos las gestiones de mejora de la red viaria, del transporte público, de la educación, de los servicios públicos, y todos los temas que sean buenos para los vecinos de Oleiros pero denunciaremos cada exceso o actuación que consideremos injusta.

Algunas de las aceras, los alumbrados y otras medidas de seguridad vial que los socialistas venimos demandando desde 1999 aparecen

por fin en el presupuesto de 2004, aunque nuevamente la red viaria sigue siendo la gran marginada. Ni una sola propuesta novedosa para solucionar el colapso del tráfico.

Pero mientras los vecinos esperan las interminables obras de aceras que nunca acaban, mientras el transporte público sigue empeorando y se bloquea la red viaria, el Ayuntamiento vende camisetas con la bandera americana sobre un rollo de papel higiénico en su campaña USAmE. Los socialistas preferimos el eslogan "Amo Oleiros sin amo, en un mundo sin amo".



Bloque Nacionalista Galego / Isaac Rebolo Osório, Vice-responsável local de Oleiros

## O BNG garante da estabilidade

Cando xa levamos case que seis meses da nova corporación municipal fai-se inportante, para o BNG, facer unha análise das cousas que teñen mudado desde que a nosa organización entrou a formar parte do goberno municipal.

Neste tempo o BNG, a través do seu Grupo Municipal

ten amosada unha grande capacidade de traballo, que nos levou entre outras moitas cousas a iniciar proxectos que o Concello levaba a demandar desde hai xa moito tempo, como poden ser un servizo de normalización lingüística ou a recuperación do transporte universitario.

Mais o BNG tamén se ten destacado nunha faceta que nos últimos anos era descoñecida en Oleiros, a estabilidade. Estabilidade que dá moito máis tempo aos/as membros do goberno para traballar no que realmente interesa aos/as veciños/as do noso concello.

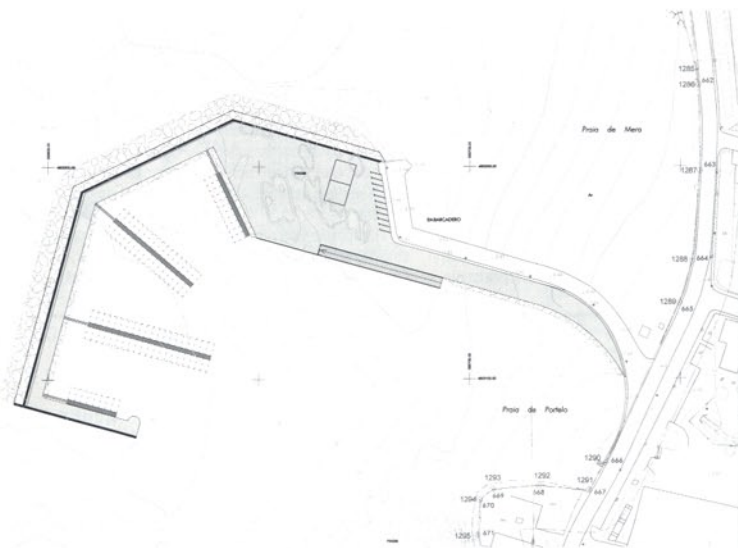
Estabilidade que o BNG garantiu amosando unha virtude que, por desgracia, é bastante escasa en política nos últimos tempos, a lealdade aos acordos asinados. Mentres que en moitas partes dos país podemos asistir nestes tempos a intentos de compra da vontade popular,

o BNG de Oleiros segue firme na súa convicción de que o mellor servizo aos/as cidadáns/as fai-se a través do traballo constante, leal, e sobre todo aberto a todos/as; ese é o xeito de gobernar que caracteriza ao BNG, e así o estamos a amosar en Oleiros.

Contratada a ampliación do sistema de bombeos litorais

# Abrigo deportivo para Mera

Mera seguirá sendo un referente turístico do municipio. Unha vez conseguida a parte principal do Paseo Marítimo —xa se xestiona a segunda fase—, demandamos de Portos da Xunta de Galicia que constrúa este pequeno porto deportivo para uso local.



A nova instalación portuaria non afecta para nada o mellor atractivo con que conta Mera: a súa praia.

Aproveitando a antiga instalación portuaria que aínda serve de base para a escasa actividade pesqueira,

trázase un novo dique cará á pequena enseada de Canide, que servirá de marco á nova dársena deportiva.

Mesmo diante da praia do Portelo quedarán situados os pantaláns para os barcos deportivos, dous dobres e dous sinxelos.

O porto resultante terá unha capacidade de entre 35 e 40 embarcacións de entre 7 e 15 m de eslora. A dársena terá unha dimensión duns 5.000 m<sup>2</sup>.

**Lorbé**  
Este porto é complementario do que

se está estudando para Lorbé, nas proximidades das instalacións portuarias actuais. Neste momento está realizándose unha batimetría, para que sirva de base ó proxecto.

■ *Un embarcadero para uso deportivo potenciaría o carácter turístico de Mera, cando xa esté inaugurado o paseo marítimo*



## O Arxentino, un hotel con encanto

A restauración da Casa do Arxentino puxo en valor unha instalación que será punto de referencia no turismo comarcal.

Será un "hotel con encanto", e para eso están preparándose unhas bases para que unha entidade especializada se faga cargo da súa xestión.

Tamén se realizan traballos a nivel comarcal para relacionar esta acción cos impulsos turísticos relacionados co medio natural que se xestionan a través da asociación intermunicipal "Terra das Mariñas", como parte do proxecto europeo "Proder".

## Adeus á depuradora

**O bombeo de augas residuais de Mera, a instalación que fai posible a desaparición da depuradora, está xa en funcionamento**

A obsoleta instalación que tantas molestias causaba ós veciños da localidade costeira do norte xa non traballa.

Gracias ás obras realizadas últimamente, en especial a construción dos bombeos de Mera e Canide, será posible de inmediato derrubar esta instalación sanitaria que, aínda que nos últimos tempos presentaba algúns problemas de salubridade, fixo un bó traballo desde que se cons-

truíra para que os refugallos líquidos fosen parar ó mar logo dun adecuado proceso de depuración.

Na actualidade están a retirarse os lodos propios da instalación, para derrubala e realizar unha urbanización básica do lugar. Máis adiante, este espazo será incorporado como parte do Parque da Lagoa.

Por outra parte, está contratada xa a obra de construción

das novas estacións de bombeo de baixo a Pasaxe e Bastiagueiro (esta última para separala da praia), así como a ampliación da capacidade e funcionalidade da de Santa Cruz, unha obra moi necesaria toda vez que se conectou a este colector toda a auga residual que antes se depuraba en Mera e agora se incorpora á rede xeral de impulsión cara á depuradora central mancomunada de Bens.

## Primeiros de ano, fin de paseo

A primeiros do próximo ano é a data anunciada pola empresa constructora para poñer fin ós traballos.

O próximo ano nacerá para os merachos coa boa cara do novo paseo. Terán rematado por fin tantos meses de incomodidades, e o resultado de seguro que pagará a pena.

Como poden comprobar tódolos que utilizan a principal vía de Mera, agora quedan os labores de pavimentación e colocación de mobiliario, xa que o máis latoso foi realizado xa.

Segundo parece, á hora de realiza-la obra xurdiron varias dificultades e imprevistos, derivadas sobre todo das condicións soterráns e a canalización do río Xientaña, que agora sae ó mar polo mesmo lugar que desafoga a lagoa.

Derrubáronse as primeiras edificacións no Seixal para ampliar calzadas e realizar obras

# Transfórmase a N-VI

A Avda. das Mariñas, tamén coñecida como N-VI está a transformarse nalgunha das partes do seu percorrido por Oleiros. O Graxal, O Seixal, A Raqueta, Iñás e, en menor medida O Carballo, ofrecerán novo aspecto, novas solucións ó tráfico e o que é máis importante: máis seguridade para os camiñantes.



■ *A triple obra transformará a vía entre O Seixo e O Carballo*

■ *Tamén Iñás verá modificado o cruce de Arenaza*

## O Seixal, Raqueta e O Graxal

A triple obra está xa comenza. A maquinaria pesada chegou a esta zona de Nos para transformar estes tres cruces en pasos a distinto nivel que permitan maior comunicación entre as súas dúas marxes e permitan un tráfico máis fluído.

Consiste na construción de dous viaductos e un paso inferior, a diferente nivel dunhas novas glorietas. Os viaductos servirán para o tráfico xeral da estrada e as glorietas para distribuí-lo tráfico local da Avenida das Mariñas.

A obra do Seixal inclúe un vial desde a nova rotonda do Club de Tennis ata o cruce con Salvador Allende no Río da Veiga, e que debe continuar ata o peaxe da Barcala, como un novo acceso á A9. O Concello está xa a reclamar ante Fomento a redacción dese proxecto.

Quedarán así mellor comunicadas a Costa da Tapia, a

nova vía integrada na Urbanización O Vieiro (Cruce do Clube de Tennis), e a zona do Graxal, tanto a que pertence a Cambre como a urbanización que recentemente se construíu no Seixo, xa en Oleiros.

As primeiras accións das constructoras consistiron no derrubamento de varias edificacións no Seixal, que o Ministerio de Fomento expropiara para facer posible a obra.

Tamén se dedicaron a trazar novos firmes de paso, que se utilizan como itinerarios alternativos do tráfico mentres duran as obras.

Ademais, a acción será aproveitada para introducir novas canalizacións de servizos públicos e logo elimínalas vellas que actualmente prestan servizo. A empresa dispuxo tuberías provisionarias para que os cortes de auga provocados polas obras fosen mínimos.

### O Seixal-O Carballo

O tramo entre o Clube de Tennis e O Carballo está tamén mellorándose. Fomento creará nesta zona carrís laterais de servizo, diferenciados dos centrais, así como aceras, para mellora-la seguridade.

### Sol y Mar

Agora, o asunto que máis preocupa a veciños e Concello é o cruce do Sol y Mar, en Perillo, donde se urxe a construción dun paso inferior e unha glorietta para distribuí-lo tráfico que se dirixe ó Alto de Perillo, a Montrove, Oleiros e Sada.

### Espíritu Santo

Outra obra que nos afecta é a que se executa no Espírito Santo, mesmo donde remata a estrada Oleiros-Soñeiro. Alí levántase un novo viaducto, baixo o que se traza unha nova glorietta para ordenar xiros e incorporacións.

## Unha vía urbana

As obras que se levan a cabo incrementarán a comodidade da circulación e mellorarán radicalmente o concepto de seguridade viaria da estrada radial, que ten que seguir transformándose para converterse nunha auténtica vía urbana para servizo de tódolos condutores, pero especialmente para servizo dos veciños da comarca.

O importante é ir cambiando o concepto de "entrada" á cidade, que debe modificalo seu comportamento para ir deixando de lado a NVI e derivando maiores fluxos de tráfico ás autoestradas, de maior capacidade.

A construción da Vía Ártabra, que ten que realizar a Xunta de Galicia, tamén contribuirá a que un maior número de vehículos (que hoxe utilizan a Av. das Mariñas e a ponte da Pasaxe) se deriven á A9.

Ademais, seguiremos a reclama-la supresión da peaxe non só desde A Barcala, senón desde Guisamo, para facilitar ó tráfico pesado a circulación por estradas máis cómodas para eles.

Con todo, o importante é que os veciños contemos canto antes cunha rede viaria desenvolvida e á altura das nosas necesidades colectivas, e eso ten que garantilo a Xunta de Galicia en colaboración cos Concellos.

## Contratada a obra de Iñás

■ *Gracias ó novo paso, axilízase o tráfico e mellora a seguridade*

Está tamén contratada a obra que enterrará baixo unha ponte a rúa Fonte do Ouro na súa conexión coa Av. das Mariñas e Espoz y Mina, no cruce de Arenaza.

Esta acción permitirá unha máis doada circulación entre Oleiros e Pravio-Cambre e os núcleos principais de Iñás, e engazará co tecido viario do novo polígono industrial, especialmente para a conexión entre as vías que

quedarán a distinto nivel.

A ponte contribuirá igualmente a mellora-la circulación peatonal entre as dúas marxes da estrada radial, co que se garantirá unha solución satisfactoria para tódolos veciños do núcleo de Campamento, que se completará con novas aceras e arranxos na N-VI desde o cruce coa carretera de Mandín, donde se colocará unha pasarela peatonal para cruzar.

Aceras e andéns peatonais para un territorio máis humano, máis seguro e de maior calidade

# Camiñar máis seguros

Sete importantes iniciativas na construción de aceras están desenvolvéndose en diversos puntos do Concello, especialmente en estradas que dependen doutras administracións, nas que se decide intervir para favorecer unha mellor seguridade peatonal.



A avda. da Ferrala, entre Oleiros e Sta. Cruz

- Pr. Rabadeira
- A Ferrala
- Sta. Cruz

**Oleiros-Liáns.** Importante obra de 2 km, entre Oleiros e Sta. Cruz. Resolve o cruce entre as rúas Ferrala, Coruxo e O Souto, cun chaflán que permite unha boa maniobrabilidade, xa chegando a Sta. Cruz. Na zona de Oleiros, mellora as curvas existentes.



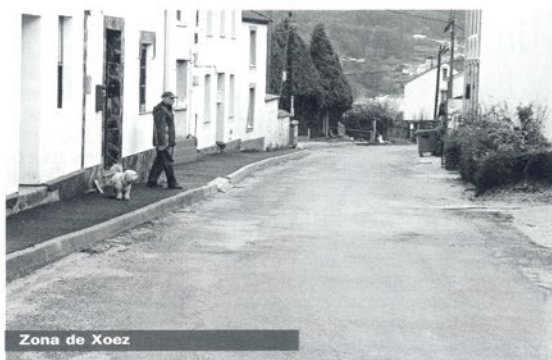
Avda. de Venezuela



Zona de Montrove

- A Choupana
- Montrove

**Perillo-Liáns.** Está xa rematada, entre estes dous puntos do último tramo da Av. Casares Quiroga. Está pendente un tramo en dirección á Igrexa de Liáns.



Zona de Xozz

- Mera
- Faro

**Serantes.** Unha importante obra de seguridade que combina aceras na zona urbana con andéns na rústica ó longo da Av. Celso Emilio Ferreiro. Gracias á colaboración veciñal, a obra faise polas dúas mans, e nos casos en que non se chega a un acordo, aplícase a nova Lei do Solo.



Zona do cruce da Pezoca con Av. Venezuela

- A Pezoca
- Xubín
- Igrexa vella

**Oleiros.** Pasan por diante do Cuartel da Garda Civil e resollen os cruce da rúa Pezoca con Rosalía Castro e coa Av. Venezuela. Continúa baixando cara á Igrexa vella de Oleiros.

Aceras e andéns peatonais para un territorio máis humano, máis seguro e de maior calidade



Av. Valle-Inclán

- Canteira
- Colexio V-Inclán

**Perillo.** A Av. Valle-Inclán quedará convertida nunha vía de 16m de ancho, que conectará o Colexio coas novas vías que circunvalan o núcleo histórico de Perillo e as novas urbanizacións do Carballido e a Fonte.



Rúa do Golfiño

- O Cubo
- Aba

**Serantes-Dexo.** Andéns peatonais pola Rúa do Golfiño, que melloran as conexións peatonais entre Dexo e Lorbé.



Cruce do Cristo Rey

- O Carballo
- Instituto

**Oleiros-Nos.** A Av. Miguel Hernández cambia de aspecto gracias á mellora do seu cruce coa N-VI, a rotonda de Cristo Rey (Cruce con R. Maside) e a prolongación das aceras ata o centro de Oleiros. Unha obra nunha estrada de titularidade autonómica, que o Concello asume ante a deixadez da Xunta no entorno dun centro educativo de 1.200 alumnos.

■ *Andéns e aceras melloran en todo o concello a seguridade peatonal de pobos e parroquias*

- Franzomel
- Abeleiras de Abaixo
- Abeleiras de Arriba

**Dorneda.** Comunicase peatonalmente esta zona próxima a Xaz e Arillo, na Av. de Emilia Pardo Bazán.



Arillo-Abeleiras



Avda. Rosalía Castro

- Rialeda
- Lucín
- As Pedras
- Montrove

**Perillo-Liáns.** Rematado o tramo entre Rialeda e o cruce de Lucín, donde se construe unha pequena glorieta, a obra prosegue cara a Montrove pola Av. Rosalía Castro.

Varias obras públicas melloran a calidade de núcleos e parroquias

## Rematan o cemiterio de Dorneda

A primeira fase do cemiterio de Dorneda está case lista. A tan longamente agardada obra pública desta parroquia vai chegando ó seu fin traendo con ela a completa transformación do entorno da Igrexa e o monte no que se asenta.

Esta primeira fase consta da construción de 300 nichos, ademais de tódolos servizos funerarios complementarios, un importante aparcamento público, a restauración dos entornos, o adro, o vial de acceso, o axardinamento da zona de San Martiño e incluso o cambio de ubicación do tradicional cruceiro.



Zona do adro

■ *Unha primeira fase de 300 nichos, completada cun aparcamento e edificio para servizos funerarios*



Renóvase a vía de acceso



Rúa da Vila

■ **Adros de Nos e Iñás.** Remataron as obras de adecuación destes espazos, para unha maior comodidade dos fieis que acoden ás Igrexas destas parroquias. Na foto de arriba pode verse a urbanización do frente da Casa do Pobo de Iñás (Rúa da Vila). ■ **Obras en Xardín de Nos.** A execución do aval da urbanización permitiu reparar a pavimentación de varios tramos de rúas, un andén peatonal na Rúa da Xustiza, e outras melloras nas zonas verdes.



Adro de Nos



Adro de Iñás

Catro accións de actualidade que contribuirán a dar formas amables ó noso territorio

# Novas urbanizacións, máis calidade

■ *Traen consigo novas infraestructuras para os seus pobos*

## Valle-Inclán, melloras no Alto de Perillo

O chamado Peri 7 afecta a unha zona que vai desde a Av. Valle Inclán ata Rosalía Castro, e suporá unha gran transformación para a zona.

O máis significativo será a aportación viaria, xa que no seu ámbito se constrúe a continuación da circunvalación a Perillo que nace na Nirvana e vai dar á zona da Escola das Pedras, xa na estrada de Montrove.

Tamén trae consigo un amplo espacio verde que se utiliza para ampliar a zona de espacamento do Colexio Valle-Inclán.

## O novo Canide completa a costa de Maianca

A nova urbanización Canide completa a costa da parroquia de Maianca. Dous grandes espacios verdes ó lado do mar marcarán o carácter público desta área despois da importante remodelación realizada na península de Canide.

O conxunto de parques mide 88.000 m<sup>2</sup>, dun total de 242.000 que abrangue o conxunto da área. Alí construírán 308 vivendas, das que 160 se disporán en chalés pareados e 144 en edificios plurifamiliares, ademais dun pequeno hotel e uns 1.600 m<sup>2</sup> de superficie comercial. Desas vivendas, 18 serán de protección autonómica.

Canide aportará tamén unha importante transformación viaria, xa que se prevé realizar un carril bici na baixada desde Breixo e unha rotonda na entrada principal á urbanización, á altura do Colexio Luis Seoane.

■ *Estas accións traen consigo máis zonas verdes, mellores accesos e a protección do litoral*

Valle-Inclán, en Perillo; novo Canide, en Maianca e Parga Pondal, en Santa Cruz, son tres urbanizacións que se adiviñan no inmediato. Tamén se realizou o Plan Especial de Protección dun tramo da ría da Pasaxe.

## Mellor acceso ó pabillón deportivo de Sta. Cruz

Unha nova rúa que forma parte dunha pequena urbanización mellorará considerablemente o acceso ó Pabillón deportivo Arsenio Iglesias, de Santa Cruz, ó que agora é preciso acceder por un estreito camiño asfaltado, pero sen urbanizar.

Esta rúa será posible gracias a unha pequena urbanización de 12 vivendas unifamiliares a ámbolos marxes da nova vía. A rúa desemboca na Av. Pardo Bazán, que conecta Sta. Cruz con Franzomel, As Abeleiras e Meirás.

A nova vía pública rematará nunha praza que servirá de receptora dos vehículos que se acheguen ó Pabillón deportivo e tamén ó Colexio Parga Pondal, dúas instalacións anexas.

Gracias a esta vía, o Parga Pondal estará conectado tanto pola súa fachada dianteira, como pola posterior, a donde dan as súas instalacións deportivas.

## Protección para un tramo interior da ría, en Perillo

O Plan Especial de Protección da Ría abrangue un tramo de costa entre a ponte da pasaxe e a Urbanización Agramar, de tal xeito que fixa un criterio de ordenación diferente ó xeito en que se resolveu o frente litoral oposto, xa que non se realizarán recheos.

A zona que afecta a nova ordenación é a que vai desde o litoral a 20m terra adentro, donde está previsto construír un carril bici, zona de paseo e un acceso rodado para uso de residentes.

Esta xestión urbanística é obrigatoriamente previa á redacción do proxecto de paseo marítimo, que será realizado con posterioridade. De feito, a ordenación é a segunda fase do Paseo Marítimo baixo a ponte, que actualmente está xa en fase de redacción para presentar a Costas.

Cando estén resoltos estes dous tramos, pasear entre a Punta de Santa Cristina e Beiramar será unha realidade, xa que quedarán unidos a Av. das Américas, o paseo de Sta. Cristina, o paseo de madeira que une a praia co Parque José Martí, a zona da Fábrica agora en redacción, este novo tramo entre A Pasaxe e Agramar, e os paseos de Agramar e Beiramar, que son unha realidade desde hai xa algúns anos.

toda  
a actualidade  
municipal  
está en

[www.oleiros.org](http://www.oleiros.org)

Completa os outros servizos

## Créase en Servizos a Brigada de Intervención Rápida

Cinco operarios forman parte da novo GIR (Grupo de Intervención Rápida) da concellería de Servizos. Esta brigada complementa ó Retén de Emerxencias que xa funciona desde hai anos, con servizo 24 horas. Preténdese así maior operatividade na atención ós veciños e mantementos de mobiliario, espacios públicos, alumeados e vías públicas.

O novo grupo atenderá os requirimentos urxentes dos veciños en horario laboral, mentres o Retén de Emerxencias proseguirá ese traballo, como ven sendo habitual, o resto das 24 horas.

As vivendas de protección autonómica promovidas polo Concello para veciños de Oleiros

# Como mercar unha vivenda de protección autonómica

Hai certa confusión sobre como se poden adquirir vivendas de protección, xa que antes existían varias modalidades. Dun tempo a esta parte unificáronse todas baixo a denominación de Vivendas de Protección Autonómica.

## ■ Que é unha VPA?

- Ten que estar destinada a domicilio habitual do seu propietario.
- Ten que ter como máximo 90 m<sup>2</sup>, excepto para familias numerosas.

## ■ Donde se constrúen?

- Poden construírse directamente pola autonomía en promocións impulsadas polo Concello (caso de Mesón da Auga)
- Tamén se constrúen en terreos subastados polo Concello coa condición de dedicados a vivendas de protección autonómica.
- Estes solares están en todo tipo de urbanizacións, para evitar crear "guethos" de vivendas protexidas.

## ■ Que institución é responsable?

- Os prezos, condicións económicas, subvencións, etc, son responsabilidade da Xunta.
- Na promoción das vivendas, o Concello (por eso en Oleiros se constrúen tantas, en relación a outros municipios).
- O Concello tamén obriga a que as promocións municipais se ofrezan durante 3 meses a veciños de Oleiros. Se quedan vivendas libres, pode mercalas calquera outro.

## ■ Quen pode beneficiarse?

- Os que non sexan donos doutra vivenda na mesma localidade.
- Os que non teñan outra vivenda de protección pública.
- Os que non se beneficiaron de financiación pública para vivenda os 10 anos anteriores.
- Os que non teñan salarios superiores a 5,5 veces o Salario Mínimo Interprofesional (2.481,60 ó mes).

## ■ É obrigatorio mercar garaxe e trasteiro?

- Si, pero só unha praza (algunhas promocións dispoñen da opción de mercar máis).

## ■ Canto costa?

- En Oleiros, a vivenda costa 992,55 euros/m<sup>2</sup>.
- As garaxes e trasteiros, o 60% desa cantidade, ou sexa, 595,53 euros/m<sup>2</sup>.

## ■ Canto costa un piso de 90 m<sup>2</sup>?

- O piso, 89.392,5 euros
- Trasteiro e garaxe (o garaxe sole medir uns 25 m<sup>2</sup> e o trasteiro 6), costan 20.307,48 euros.
- En total, 109.637 euros, algo máis de 18 millóns das vellas pts.

## ■ Canto costa un piso de 70 m<sup>2</sup>?

- O piso, 69.478,5 euros
- Trasteiro e garaxe, 20.307,48 euros.
- En total, 89.785,98 euros, case 15 millóns de pts.

## ■ Como se pode financiar?

- Ofrécese un préstamo cualificado de garantía hipotecaria por 20 anos, con tipo de xuro variable de revisión anual, polo 80% do valor.
- Por exemplo, para o piso de 70 m<sup>2</sup>, o préstamo sería de 71.828 euros, co que habería que aportar unha entrada de 17.957 euros (aprox. 1,2 millóns de pts.)

## ■ Existen subvencións, ademais?

- Si, hai algunhas subvencións para familias con ingresos inferiores a un 4,5% do Salario Mínimo Interprofesional (2.030,40 euros/mes).
- Canto menos ganen, máis posibilidades e mellores condicións dos préstamos.

## ■ Donde podemos obter máis información?

- Existen moitas particularidades en función do número de membros da unidade familiar, os ingresos conxuntos, si hai algún minusválido, etc. Aquí prantexámonos dar as cifras máis comúns, pero **poden informarse mellor** en:
- Xefatura provincial do Instituto Galego da Vivenda e Solo (Edificio da Xunta de Monelos). R. Salvador de Madariaga, sn, 9º 15008 A Coruña. Tlf. 981 184 500. Fax 981 184 836.

## ■ Existen préstamos hipotecarios por 20 anos para mercar este tipo de vivendas

## ■ Oleiros é o concello que máis vivendas protexidas constrúe

## As vivendas que crea Oleiros

Mentres os sucesivos gobernos do Estado permiten que o prezo da vivenda esté polas nubes, permitindo que a especulación e o negocio fácil domine as expectativas de vida dos cidadáns, o noso concello fai todo o que pode para controla-lo seu prezo, a través da decidida aposta pola vivenda protexida. O Plan Municipal de Vivenda é un activo instrumento para favorece-lo acceso á vivenda de moitos veciños.

Ariello	366 de protección 76 vivendas sociais
---------	--

Icaria	32
Caavamontes	25
Graxal	21
As Galeras	30
Romardeiro	52

O Carballido	32
A Cova	24
Mesón da Auga	189
Beiramar	22
Meixonfrío	105
Canide	18
A Barreira	24
O Seixal (Avelino)	30

Total construídas	602
Total en xestión	444

<b>TOTAL</b>	<b>1.046</b>
--------------	--------------

As vivendas de protección autonómica promovidas polo Concello para veciños de Oleiros

En breve tempo  
haberá novas  
sobre a cons-  
trucción das  
case 200 viven-  
das de Mesón  
da Auga. Tamén  
hai en perspec-  
tiva promocións  
no Carballido  
(Perillo) e A  
Cova (Oleiros).



As obras de cimentación comezaron xa



## Mesón da Auga: a Xunta segue lenta

■ *O alcalde conseguiu que, aínda que se retrasen, rixan os prezos de 2003*

As xestións realizadas polo alcalde diante da Xunta de Galicia van dando resultados, pero aínda non estamos en condicións de dar prazos para a solicitude das case 200 vivendas que se construírán no polígono do Carballo, mesmo á beira da NVI.

En principio, conseguiu-se que, tarden o que tarden, os prezos aplicables á promoción serán os deste ano 2003, de tal xeito que se as vivendas que se vendan o próximo ano, valoraránse segundo os importes oficiais de 2003.

Por outra parte, o Concello quedou en dar as máximas

facilidades á Xunta para iniciar a construción, xa que pasaron 5 anos desde que se comezou a falar da promoción.

Días pasados outógouse-lles unha licenza en precario para iniciar as cimentacións, de tal xeito que a construción poida ir avanzando aínda que non teñan a documentación definitiva, que agardamos consigan en breve.

Son moitos os veciños que están pendentes desta promoción ou incluso doutras que saíran en próximamente, como O Carballido ou A Cova (Oleiros), pero a lentitude do organismo autónomo é patente.

O Concello comparte a desesperación polos retrasos da Xunta cos numerosos veciños que se atopan expectantes para poder adquirir a súa vivenda.

**Unha vez que dispoñamos de toda a información, o alcalde dirixirá unha carta a tódolos veciños na que se recollerán os principais datos e prazos da promoción, para que aqueles que o desexen poidan concorrer á convocatoria no prazo adecuado para poder adquirir a súa vivenda.**

## Máis vivendas no Carballido, en Perillo

Dentro dos plans municipais seguirán existindo vivendas de protección autonómica, tal e como ven sucedendo coas máis de cen construídas nos últimos anos.

A próxima promoción terá lugar no **Carballido**, (na zona de Perillo máis cercana a Bastiagueiro), donde se construírán 32 vivendas.

Máis adiante, tamén serán edificadas 87 en **Meixontroiro**, no entorno da Igrexa Nova de Santa Cruz.

Na **Cova** (Oleiros, estrada de Soñeiro) hai unha parcela na que serán levantadas outras 24 vivendas de protección autonómica.

Música 24h sen  
cortes publicitarios

Información de utilidade  
Consellos  
Actualidade local

Conecta con nós

**101.5 fm**

**RADIOLEIROS**



**Fío Aberto co alcalde**

Os xoves, ás 14h, fala co alcalde en directo.  
Chama ó 981 631 078  
e pregunta o que queiras.

## Rúas, estradas e camiños

ASF. RUA ALELIS (NOS)	16.650
AGL. RUA CASCAXEIRA (NOS)	21.615
ASF. RUA DE MARTE (NOS)	9.768
ASF. R. CALEXA-ANTIGO MUIÑO (NOS)	7.104
RUA XOSE BAENA (NOS)	6.550
RUA DAS ANIMAS (NOS)	11.790
RUA DO SOL (NOS)	12.445
CAMIÑO MAZADOIRO-SUBIÑA (SERANTES)	28.470
APERTURA RUA SIXOES (SERANTES)	11.680
ASF. CANGADAS DE RIBA (SERANTES)	5.772
ASF. CANGADAS DE ABAIXO (SERANTES)	8.880
ASF. RUA PARAMEIRAS (SERANTES)	26.640
APERTURA RUA AREOSA (MAIANCA)	23.725
RUA XENTÍÑA (MAIANCA)	10.212
RUAS DE PIA DE MAIANCA	37.740
TRAMOS RUA DO BAÑIL	7.992
ZONA CASA BARATAS (STA. CRUZ)	22.008
RUA ROMARDEIRO (STA. CRUZ)	7.336
APERTURA RUA POMBAL (PERILLO)	18.980
AGLOMERAR AS AVOGADAS (PERILLO)	31.440
REBACHEO RUAS A CANTEIRA (PERILLO)	10.000
AGLOMERAR O CORRALON (OLEIROS)	21.222
AGLOM. FONTE DE ALVARO (OLEIROS)	48.470
AGLOMERAR O CRUCEIRO (OLEIROS)	22.925
AGLOMERAR RUA CONDUS (OLEIROS)	47.815
AGL. RUAS URB. RIALTA (DORNEDA)	235.800
AGLOM. RUA TALAGRA (DORNEDA)	30.785
AGLOM. RUA AUGARRIO (DORNEDA)	39.300
AGLOM. RUA DA POZA (DORNEDA)	26.200
RUA RIO DO COUTO (DORNEDA)	24.420
CORREDOIRA DA RAIÑA (DORNEDA)	1.998
RUA DO MARRO (DORNEDA)	8.880
RUA CASTRO DE XAZ (DORNEDA)	13.320
RUA FONTIÑA (DORNEDA)	8.880
RUA BOUZA (DORNEDA)	8.325
RUA VENCELLO (DORNEDA)	7.215
RUA CAMPO DO SOUTO (IÑAS)	33.300
RUA DO PIÑEIRO (IÑAS)	63.825
RUA DO COUTO (IÑAS)	8.880
R. DO CASTAÑO (Miradoiro-Avogadas)	30.525
RUA LAGARTEIRAS (MONTROVE)	22.755
RUA O RIO (MONTROVE)	20.000
RUA O CASTRO (MONTROVE)	11.100
RUA AS CANCELAS (MONTROVE)	11.100
R. CORREDOIRA (DEXO)	8.325
RUA LODEIRA (DEXO)	30.525
RUA FONTE CUBA (DEXO)	36.075
RUA A MAROLA (DEXO)	24.975
RUA O ARREQUENTO (DEXO)	11.100
OUTROS TRAMOS DIVERSAS ZONAS	60.000
<b>TOTAL Euros</b>	<b>1.254.837</b>

## Seguridade viaria

SINALIZACION VIARIA RED. VELOCIDADE	40.000
SINALIZACION PASOS PEONS LUMINOSA	60.000
ACERA RUA AS ANIMAS (NOS)	7.540
ACERA URB. CANIDE (MAIANCA)	172.920
ARCEN MAIANCA - BROÑO (MAIANCA)	51.660
ACERA NEIRA VILAS (PERILLO)	62.205
ACERA RUA NOVA (PERILLO)	18.096
ACERA R. CASTRO (Nelson Mandela)	15.080
ACERA RUA DA LEDICIA (OLEIROS)	42.224
ACERA POUADA (OLEIROS)	60.320
ACERA ESTR. SOÑEIRO (OLEIROS)	50.895
ACERA O RIO (OLEIROS)	79.170
ACERA O COUTO A STA. CRUZ	113.110
ACERA S. MADARIAGA (MONTROVE)	113.100
ACERA CONC. ARENAL (STA. CRUZ)	43.355
ACERA FRANZOMEL-ABEIRAS (DORN.)	150.800
ACERA VALLE INCLAN - 2ª FASE	100.000
APERTURA RUA AS FUXEIRAS	33.264
BEIRARRÚA CORUXO ARRIBA-ABAIXO	50.000
BRUA. IGREXA DORNEDA-VIÑAS BABILO.	80.000
BEIRARRÚA AGRA-O CUBO	80.000
BEIRARRÚA X. NEIRA VILAS	90.000
BEIRARRÚA RUA LEDICIA	50.000
OUTRAS ACTUACIÓNS	200.000
<b>TOTAL Euros</b>	<b>1.943.729</b>

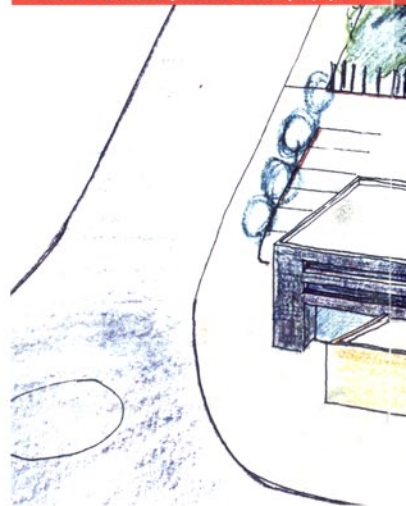
## Saneamentos e auga potable

RENOVACION TUB. R. PILAR ESTEVEZ	45.900
RENOVACION TUBERIA R. O VALIÑO	18.160
RENOV. TUBERIA R. BARTOLOME CASAS	50.340
RENOV. TUBERIA PAZO MIRAFLORES	91.000
REDE AUGA R. PROBA (DORNEDA) (50%)	13.000
AUDITORIA DA REDE DE SANEAMENTO	150.000
RENOVACION PLUVIAIS LUCIN (PERILLO)	35.000
MELLORA DEPURADORA LORBE (DEXO)	30.000
RECUP. DE FONTES E MANANTIAIS	80.000
OUTRAS ACTUACIÓNS EN DIVERSAS	80.000
SANEAMENTO R. CELSO EMILIO (50%)	50.000
SANEAMENTO R. SALV. ALLENDE (50%)	60.000
SANEAMENTO CONDÚS (50% vecinos)	35.000
COLECTOR REGOS - CORUXO	25.000
SANEAM. R. DO SAPO (COROTO) (50%)	45.000
<b>TOTAL Euros</b>	<b>808.400</b>

# Feliz 2

■ O capítulo de inversións é de 11.298.886 euros, uns 1.900 millóns de pts.

Deseño da futura piscina Municipal, que se ubica...



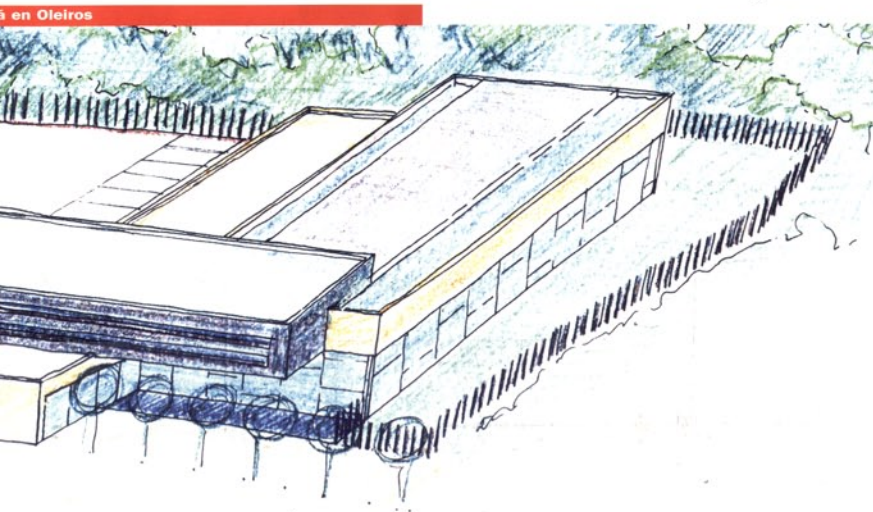
## Alumeados públicos

REDUCC. CONTAMINACION LUMÍNICA	40.000
R. CELSO E. FERREIRO (SERANTES)	35.000
MELLORA PQUE. L.SEOANE (STA. CRUZ)	100.000
MELLORA COLEXIO LUIS SEOANE (MERA)	12.900
PLAN AFORRO ENERXETICO	80.000
MELLORA ALUMEADO PABELLONS	60.000
RUA AREAL (PERILLO)	10.000
RUA HABITAT (PERILLO)	6.000
MELLORA AVDA. MARIÑAS (PERILLO)	12.000
MELLORA FCA. HERRERA (OLEIROS)	8.000
RUA O ENSINO (OLEIROS)	3.000
RUA PAZO MIRAFLORES (OLEIROS)	6.000
RUA CONDUS (OLEIROS)	4.000
URB. RIALTA (DORNEDA)	6.500
RUA PARDO DE ANDRADE (DORNEDA)	3.000
RUA DO MARRO (DORNEDA)	2.500
RUA DA VILA (IÑAS) (tramo)	5.000
RUA CARREIRA COBA (MONTROVE)	6.000
RUA MOSQUEIRO (MONTROVE)	5.550
RUA MANDIN (OLEIROS)	6.000
OUTRAS ACTUACIÓNS MENORES	20.000
<b>TOTAL Euros</b>	<b>431.450</b>

# 2004 de obras

■ *Ademais das obras, medran considerablemente os capítulos de servizos sociais e cultura*

■ *A gran dimensión inversora é posible gracias á política urbanística, baseada na redistribución dos beneficios*



## Espacios públicos

MIRADOR DE DEXO	120.000
CUBRIR POLIDEPORTIVA DE DEXO	200.000
ALMACEN POLIDEPORTIVA IÑAS	12.000
PAV. EXPLANADA C. FUTBOL (IÑAS)	3.000
DRENAXE PQ. INFANTIS REGOS E RIALTA	4.500
DOTACION PISTA XOGOS LUIS SEOANE	9.000
REPARAR PAV. PS. MARITIMO STA. CRUZ	18.000
REFORMA PQ. INFANTIL PRAZA LIANS	9.000
MELLORA PISTA TENIS BASTIAGUEIRO	9.000
CONTRATACION DESBROCE MALEZAS	40.000
DOT. EXPLANADA C. FUTBOL OLEIROS	4.500
PINTAR INTERIOR C. POBO LORBE	4.800
PINTAR INT. PABILLON A RABADEIRA	6.000
PINTAR PISTA XOGOS DEXO	3.000
MARQUESINAS	66.000
TERTULIARIOS	80.000
MOBILIARIO URBANO	18.000
MELLORAS C. FUTBOL DORNEDA	15.000
ESPACIOS CONTEADORES LIXO	9.000
CUBRICION PISTA IESP MIRAFLORES	200.000
OUTRAS ACTUACIONES MENORES	60.000
<b>TOTAL Euros</b>	<b>890.800</b>

## Edificios públicos

ASCENSOR CASA POBO PERILLO	48.000
REFORMA CASA DO CONCELLO	132.000
RECAUDACION MUNICIPAL	150.000
ESCOLA INFANTIL DE PERILLO	855.360
LUDOTECA STA. CRUZ	27.045
AUDITORIO MUNICIPAL (1ª Anualidade)	2.000.000
XANELAS CASA ECHEVERRI	18.030
CARPINTERIA CASA DA REPUBLICA	9.000
OUTROS	30.000
EQUIPAR PISTA O CARBALLO	12.000
DOTACION LUDOTECA	20.000
DOTACION NAUTICO SANTA CRISTINA	80.000
6 PANTALLAS INFORMATIVAS (ALQUILER)	24.000
REMATE CASA DO ARXENTINO	240.000
BIBLIOTECA STA. CRUZ AMPLIAR	30.000
RENOVAR XANELAS AS TORRES - 2ª F.	10.000
REFORMA INTERIOR CONCELLO FASE2	132.000
REFORMA OFIC. XESTIÓN TRIBUTARIA	150.000
<b>TOTAL Euros</b>	<b>3.967.435</b>

2004 será outra vez un ano cheo de obras. Obras para que todos poidamos vivir mellor nun concello que ofrece constantemente os máis altos índices de calidade urbana de Galicia.

O presuposto para 2004 está case a punto. Despois de consultadas as entidades veciñais e establecidas as prioridades de inversión, as contas están case listas, agardando a aprobación do Pleno.

Unha vez máis, o presuposto do Concello será o máis alto de Galicia por habitante. A grande cantidade de obras previstas, todas elas pensadas para mellora-la nosa calidade urbana, é posible gracias á xestión urbanística, de donde procede a maioría dos recursos cos que se fai fronte ó progreso do municipio en tódolos frentes, pois non hai que esquecer que as iniciativas solidarias dos servizos sociais e a acción cultural experimentarán tamén un considerable crecemento.

## Varios

### COMPRA DE SOLO

ADQUISICION PASEO MERA - 2ª F.	
ADQUISICION PASEO DA RIA - O PASAXE	
ADQUISICION SOLO SENDAS COSTEIRAS	
EXPROPIACION SOLO RUA DA BREA	
EXPROPIACION SOLO NAVAL	
EXPROPIACION SOLO PORTO DE LORBE	
EXPROPIACION SOLO PARA VIAIS	
ADQUISICION EN PQ. METROPOLITANO	
<b>TOTAL Euros</b>	<b>780.000</b>

### REDACCION DE PROXECTOS

PROXECTO PORTO DEPORTIVO DE LORBE	
PROXECTO ACCESO PORTO DE LORBE	
<b>TOTAL Euros</b>	<b>130.000</b>

### URBANIZ. DE ESPACIOS (Entre outros)

POLIGONO IÑAS	
UE 2. CIVIDANES. MERA	
UE 34. AREAL ESTE. PERILLO	
SUP 1R O CARBALLIDO	
UE 30. SANTA CRUZ	
PONTE PASAXE-SUR	
UE 6 CABREIRA	
PERI 7 AS CANCELAS	
SUP 2R MEIXONFRÍO. STA. CRUZ	
SUP 3R PERILLO	
SUP 4R OLEIROS	
P. PARC. CANIDE	
IÑAS ZONA CAMPAMENTO - O CAÑO	
2ª FASE CHARRY	
FINCA VARELA PERILLO Z. MADRILEÑO	
<b>TOTAL Euros</b>	<b>1.562.525</b>

Terá catro especialidades: carpintería, xardinería, viveirismo e cantería

# Unha nova acción de emprego restaurará a illa do Castelo

■ *Son catro especialidades con bo "enganche" posterior no mercado laboral*

Sesenta persoas maiores de 25 anos participarán para mellora-la súa formación e ó mesmo tempo contribuir á calidade urbana do municipio.



O Castelo verá mellorado o seu entorno

## Acceso a listas de contratación temporal da Xunta

Si estás en situación de desemprego podes apuntarte nunha lista que ten a Xunta de Galicia para cubrir substitucións. É o que se chama listas para a contratación temporal de persoal laboral e de funcionarios interinos (Resolución 17 de novembro de 2003 da Dirección Xeral da Función Pública).

O prazo remata o 30 de xaneiro e hai unha chea de postos en tódolos grupos e niveis académicos (DOGA 18.11.03. e 24.11.03).

Para mais información pñense en contacto co Centro Municipal de Formación "Isaac Díaz Pardo", na Urbanización dos Regos (tlf. 981 610 319).

O Concello promove un novo Obradoiro de Emprego denominado Castelo de Sta. Cruz. Un proxecto para realizar varios traballos de rehabilitación, restauración e acondicionamento.

Necesitase restaura-la muralla de pedra exterior xa que po-lo efectos do paso do tempo está bastante deteriorada. Tamén acondiona-lo xardín exterior e delimitar e restaura-los distintos camiños e sendeiros existentes.

Tamén é preciso prantar novas especies forestais e recuperar algunhas árbores que están en mal estado. A illa necesita a instalación de distinto mobiliario urbano

tanto de pedra coma de madeira (bancos, mesas, papeleiras, xardineiras, etc...)

Para levar a cabo estas actuacións o Concello solicita diante da Consellería de Asuntos Sociais, Emprego e Relacións Laborais unha subvención para cofinanciar esta iniciativa que continúa outras como a que fixo posible restaurar Rialeda, ou a que comezou os traballos de restauración do Parque Liáns.

Deste Obradoiro de Emprego vanse beneficiar 60 desempregados maiores de 25 anos. As especialidades formativas serán carpintería, xardinería, viveirismo e

cantería, todas elas con bastantes posibilidades de emprego posterior.

En total vanse impartir 1.920 horas de formación teórico-práctica, 960 horas en cada unha das dúas fases.

Ademais, en cada especialidade inclúense módulos de información laboral, formación empresarial e auto-emplego, seguridade e hixiene, formación básica para aqueles alumnos/as que non teñan o graduado escolar, ou que non teñan alcanzado os obxectivos da Educación Secundaria Obligatoria e alfabetización informática.

Os alumnos van estar contratados cun salario do 150% salario mínimo interprofesional. A primeiros do ano 2004 prevese que poda empezar dito proxecto.

Para participar é necesario estar inscrito como desempregado/a demandando formación nunha das ocupacións que se oferta, unha inscrición que pode ser tanto na Oficina de Emprego coma no Servizo Galego de Colocación.

Para mais información pñense en contacto co Centro Municipal de Formación "Isaac Díaz Pardo", na Urbanización dos Regos (tlf. 981 610 319).

## 10 proxectos en África e América

# Repártense 75.000 euros en axudas internacionais

Dez proxectos de cooperación internacional foron subvencionados polo Concello para facer efectiva a política de axuda ós homes e mulleres que viven nos lugares menos favorecidos do planeta.

Talleres e capacitación profesional en colombia, colabora-

ción médica en Nicaragua, un centro de desenvolvemento infantil en Honduras, abastecemento de agua ós campos de refuxiados do Sahara, mellora do saneamento en Mozambique, produción de leite e saneamento en Cuba, afortalamiento organizativo de comunidades indíxenas en

Perú, alfabetización de costura en Congo e capacitación de mulleres en Guatemala.

As axudas concédense a través de organizacións non gobernamentais como Solidariedade internacional, Solidariedade galega, Asociación de colaboración e esforzo, Ingenieros sin fronteras, Ecos do

Sur, Fondo Galego de Cooperación, Veterinarios sin fronteras, Fotógrafos contra la guerra, Asociación Beltrán Hurtado, Hermanas Mercedarias Misioneras de Bérrix e Coordinadora Nacional de Viúdas de Guatemala.

O desenvolvemento turístico, respetuoso coa natureza

## Natureza e turismo, no programa Proder

Ademais do acondicionamento interior da Casa do Arxentino, o programa europeo Proder, relacionado coa natureza e o turismo, valorará outra importante proposta de Oleiros: diversas iniciativas de restauración do Monumento Natural da Costa de Dexo e Serantes.

Gracias a esto serán restauradas as vellas baterías, adecentado o castro de Subiña e varios muiños, ademais de completa-la recente restauración do de Dexo, donde falta o equipamento interior.

Varios roteiros e sinalización adecuada para facilitar o seu uso para o disfrute da natureza, completan unha aposta que ascende a uns 800.000 euros.

A iniciativa obedece á decisión de convertirla costa norte do municipio nun punto de atracción turística de primeira magnitude, toda vez que se complementa con outras medidas que fomentan o carácter medioambiental da aposta de Oleiros e se apoian no crecente interese dos cidadáns pola alternativa natural para o seu lecer.

Estas medidas teñen complemento en accións como a restauración que se está acometendo na antiga Casa do Fareiro de Mera, un edificio que está sendo transformado

por César Portela como centro de recepción de visitantes do Monumento Natural. Aínda que doutro xeito, tamén incidirá na dedicación turística do norte a futura construción do porto deportivo de Lorbé.

Tamén cabe mencionala recente instalación dunha nova sinalización homologada para o circuito senderista de todo o norte do Concello, que abrangue parte das parroquias de Maianca, Serantes e Dexo. Ademais, recentemente instaláronse tamén varios protectores feitos de travesas dardredor das furnas, con intención de protexer ós visitantes.

## ■ Serán restauradas as vellas baterías de Serantes

### Presencia na Feira Galaecia

A Feira de Turismo Galaecia 2003, con sede en Vigo, contou este ano coa presenza do Concello, que trasladou alí o seu stand automontable polo que recibiu un dos premios á creatividade.

Foi tamén a ocasión de "estrear" o novo identificador turístico do municipio, unha marca que de agora en diante figurará en calquera publicación de dimensión promocional do Concello cara ós posibles usuarios das nosas infraestruturas turísticas.

# Oleiros



## Transporte universitario máis barato

Os universitarios de Oleiros, xunto cos de Cambre e Culleredo, serán beneficiados con novas liñas e beneficiosas tarifas de transporte universitario, gracias ás negociacións nas que participaron Concellos, Universidade e empresas de transporte de viaxeiros.

Os descontos poden chegar ó 70%, e entrarán en vigor en Xaneiro. Os autobuses percorrerán as zonas máis poboadas dos concellos e chegarán ós mozos ós campus de Elviña e A Zapateira.

Téndese a abona-la totalidade

## O Concello paga ás urbanizacións o 75% do mantemento dos espazos verdes públicos



■ Próximamente chegará ó 100%

Parte dos gastos que as Entidades de Conservación que as urbanizacións abonan polo mantemento das zonas verdes públicas son asumidos polo Concello, que este ano establece nun 75% do total.

Agárdase que próximamente esta cantidade poida chegar ó 100%, se ben a contratación seguirá realizándose estas entidades, que en Oleiros teñen unha importancia fundamental para garanti-lo bó estado de amplas zonas do municipio.

Este proceso descentralizado garantiza un seguimento máis eficaz e unha máis óptima realización deste servizo, xa que son os propios veciños de cada lugar os que mirarán pola boa prestación, establecéndose así un sistema de xestión descentralizado e no que se corresponsabilizan os propietarios de cada urbanización.

Un equipo de apoio guiará ós visitantes por toda a costa, explicando o medio natural

# Para coñece-la natureza máis e mellor

Ó Faro de Mera fáltalle pouco para remata-la súa restauración, que se realiza baixo a dirección de César Portela. O Concello está xa pensando no que será o seu interior, consagrado a divulgar-la natureza, en especial cara ós visitantes do Monumento Natural de Dexo e Serantes, no que se encadra a antiga vivenda do fareiro, entre os dous fachos luminosos que continúan guiando ós buques a manobra de entrada á Coruña.

Tamén se crea un servizo de sensibilización e información ambiental no castelo de Santa Cruz. As dúas iniciativas son financiadas Fundación Arao, que destina 287.000 euros a Oleiros. O alcalde asinou un convenio co presidente da Fundación, Víctor Vázquez. Gelo suliñou especialmente o compromiso da presidenta de Seguros Ocaso, unha das empresas con máis peso na Fundación creada para contrapesar-los efectos negativos da catástrofe do Prestige.

## ■ A Fundación Arao apoia dous importantes proxectos ambientais en Oleiros



O apoio da Fundación Arao fará posible dous importantes proxectos medioambientais: o centro de interpretación do Faro de Mera e un novo servizo para coñece-la costa con sede no Castelo de Santa Cruz.

## Unha furna mariña na Casa do Fareiro

O proxecto de equipamento do Faro denominase "Centro de Recursos para a conservación do litoral" e ven sendo un centro de recepción e información para visitantes do monumento Natural da costa de Dexo e Serantes.

A casa terá basicamente dúas exposicións: a primeira, un módulo interpretativo sobre as furnas, coa reprodución dunha das que pode verse nesta costa norte, con recreacións hiperrealistas de rochas, cormoráns, percebes, lapas, balanos, feitos, armería mariña... Uns sensores, ó detecta-la presenza de público transmitirán sensacións de fresquío, humidade, arumes a iodo, o son do mar e das aves mariñas.

Outra sala reproducirá a paisaxe da ría, en relevo, cos elementos de interese natural, paisaxístico ou patrimonial da zona, as especies, a xeomorfoloxía, os cantís, etc. No solo ubicarase unha reprodución do fondo mariño, coa súa flora e fauna e os pecios que acouga. Tamén haberá un panel sobre a biodiversidade mariña, con solucións multimedia para explica-la actividade humana, portuaria e o desenvolvemento sostible.

Varios módulos sobre zonas húmidas de Galicia, ou os mecanismos de conservación dos espazos axudarán ó visitante a contextualizarse. A acción osta un total de 188.000 euros (algo máis de 30 millóns de pts.)

## Guías para coñecer toda a costa de Oleiros

Un servizo permanente de educación ambiental para a atención a grupos que desexen coñece-la costa de Oleiros, tomada como un exemplo de toda a costa galega. A xeografía, xeoloxía, orografía e biodiversidade do litoral serán mostradas de maneira explicativa incidindo na relación entre o ser humano e a natureza.

A ría do Burgo, o porto de Lorbé, o monumento natural de Dexo e Serantes, as praias, a illa de Sta. Cruz serán analizados nas temáticas do ambiente mariño, as mareas negras, a biodiversidade, o

sector pesqueiro, o marisqueo e a acuicultura e o mar como recurso. As visitas durarán 3 horas, partindo do Castelo. Haberá recursos didácticos que axudarán a comprender como vídeos, xogos multimedia para distintas idades, xogos cooperativos que tamén poderán ser realizados nas praias, obradoiros de confección de aparellos, recollida de elementos do mar e exposicións. A actividade realizarase de luns a sábado, entre 10.30 e 17 horas, e van dirixidas a grupos de 50 participantes como máximo.

Seguimos a ser exemplo para moitos concellos

## Respaldo do TSXG ó Concello a causa da taxa dos móbiles denunciada por Telefónica

■ *A compañía quería eludi-lo pago dunha taxa municipal, pero o Tribunal deu a razón ó Concello*

Os operadores de telefonía mobil teñen que pagar tamén taxas municipais. Así o dixo o Tribunal Superior de Xustiza de Galicia, que denunciara a decisión do Concello de Oleiros de establecer unha taxa do 1,5% das tarifas de móbiles como imposto municipal.

Unha vez máis, Oleiros impu-xo unha taxa que non gustou nada ós operadores de móbiles, xa que teñen que cooperar ó beneficio dos veciños en función das taxas que a operadora cobra ós seus clientes, tal como ocorre coa telefonía fixa e como sucede con outros negocios. Oleiros marcou así unha pauta que será

seguida por outros concellos de España, xa que foron moitas as consultas que recibimos.

Por outra parte, delegacións dos Concellos de Carballo e Boiro visitaron recentemente o noso Concello para tomar nota do funcionamento de varios departamentos.

Servicios de calidade para que todos vivamos mellor

As persoas maiores na actualidade dispoñen de maior cantidade de tempo libre, e gozan dun estado físico e económico que lles ofrece a posibilidade de abarcar novos proxectos dos que as xeracións anteriores non podían nin imaxinar.

## Ser maior en Oleiros



■ *As persoas maiores teñen programas de convivencia, viaxes, festas e deporte*

¿Que pode facer unha persoa maior que reside en Oleiros no seu tempo libre? Pode ser que non desexen facer ningunha actividade de carácter activo, que considere que xa traballaron bastante e agora chega o tempo de descansar, e principalmente vexan a televisión.

Pero pode que desexen ocupar o tempo máis activamente e decidan realizar todo tipo de actividades lúdicas, descubrir novos lugares, novas persoas, compartir experiencias, capacidades que ata entón descoñecían, realizar actividades físicas...

Para todo iso dende o programa 60+ ofrecemos as persoas maiores as seguintes propostas:

- Espacios para a diversión, potenciando a creatividade e a expresión persoal.
- Espacios para a participación social e comunitaria.
- Espacios que aborden as necesidades e que permitan "recuperar" a saúde.
- Espacios para o des-

cobramento e a aprendizaxe.

Neste ano 2003 máis de 2.000 persoas maiores de 60 anos de Oleiros participan nas actividades que se desenvolven desde os Servicios Sociais.

■ Durante todo o ano 172 homes e mulleres participan durante dous días a semana na actividade de **Ximnasia para Madores** que se realiza en nove Casas da Cultura e Centros Sociais.

■ Na **piscina** da Fábrica son 85 os homes e mulleres que dúas veces á semana e durante todo o ano practican exercicio físico na auga.

■ Tamén acuden unha vez a semana o **Taller de Madores** no que a través de diferentes exercicios aprenden técnicas que lles axudan a manter a memoria e activas as súas capacidades intelectuais.

■ Si desexan relaxarse, adquirir e practicar habilidades para un mellor enfrentamento o estrés, sentirse mellor poden acudir a actividade de **loga e Relaxación** como o fan durante todo o

ano e unha vez por semana 55 mulleres.

■ E durante todo este ano puideron descubrir lugares, paisaxes, patrimonio, historia de diferentes puntos da xeografía galega, a través de rutas en autobús ou ben camiñando na actividade de **Senderismo**. 1.869 foron as prazas ocupadas por 667 persoas, 254 homes e 413 mulleres. A oferta abarcou a un total de 33 saídas, 33 días de actividade durante os meses de Marzo a Setembro, movilizándose 51 autobuses. Visitáronse e coñecéronse lugares como: Museo Massó de Bueu, Paseo dos Namorados de Sargadelos, Mosteiro de Carboeiro, Museo do Mar de San Ciprián, A Ría de Vigo a través dunha viaxe en barco, Cruceiro de Hío, encontro co escritor Xosé Neira Vilas e a súa dona Anisia Miranda na casa museo en Ponte Ledesma, Río Ulla, Burela, Museo Etnográfico de Doade, Illas de Gres, Vigo, Cangas do Morrazo, cami-

ñando por Oleiros na Ruta dos Pazos e Ruta dos Muiños, Mosteiro de Samos, Roteiros da Illa de Arousa, camiños do Morrazo dende Aldán a Hío, Camiño de Santiago dende Triacastela a Samos,

■ No mes de Xullo volvéronse a reunir cerca de 1.500 persoas na Romería das **Merendiñas**, alí disfrutaron dunha comida conxunta e unha xornada de festa.

■ Diariamente e durante todo ao ano están abertas as **Aulas da Terceira Idade**, espacios nos que se practica a irmandade e o espírito da amizade.

■ Tamén acoden a concertos, obras de teatro, exposicións, charlas e conferencias o rutas de senderismo interxeneracional, programas de termalismo o vacacións.

■ **Para participar en calquera destas actividades, poden dirixirse ós Servicios Sociais, onde lles informamos e asesoramos.**

Foi fundada no 53 por Eduardo Mosquera

## Cincuenta anos da farmacia de Mera

Por D. Manuel Párroco de Mera

Marta Viguera Mosquera, farmacéutica, rixe desde hai 4 anos a farmacia de Mera. O seu avó, Eduardo Mosquera Gil, farmacéutico, abriu a o 23 de agosto de 1953, e a ela adicou 46 anos de traballo. É dicir, toda unha vida.

A farmacia e o seu titular, D. Eduardo, foron unha institución importante no pobo de Mera. Ó celebrar as Vodas de Ouro da súa apertura queremos agradecer o servizo prestado e sobre todo valorar as cualidades humanas de D. Eduardo, que calaron fondo na xente do pobo, pois sempre a serviu con amabilidade, respecto e auténtica vocación.

Eduardo Mosquera Gil nace en Pontevedra o 7 de decembro de 1918. fillo de farmacéutico, estudou a carrei-

ra en Santiago de Compostela, e o seu primeiro traballo exerciuno como director de produtos A Toxa. Casa no 45 con Dña Elvira Tuñas Sillero, nacida en Coristanco, tamén farmacéutica e mestra, e instálanse en Pontevedra, onde Eduardo exerce como director do centro farmacéutico. Pouco despois trasládanse a Perillo, onde Elvira rexe a farmacia deste pobo.

Eduardo abre a farmacia de Mera o 23 de agosto do 53. Naqueles tempos era un local de pranta baixa, as menciñas chegaban a bordo da Chelito, e facía o camiño de Perillo a Mera na súa Montesa.

Quere converter en aparcamento a finca conseguida polo Concello para os nenos

# Colexio da Rabadeira

## Razóns para “entender” a Pampín

O director da Rabadeira, Antonio Pampín, continúa a súa batalla contra o alcalde. Abriu o curso metendo medo ós pais sobre unha instalación eléctrica e agora quere converter en aparcamento parte da finca conseguida polo Concello para que os nenos a disfruten.

### 1 ¿De quen son as competencias?

*Cada un ten as súas responsabilidades:*

■ **Competencias administrativas:** ■ **Xunta:** novas construcións, equipamento, infraestrutura educativa, persoal ■ **Concello:** demanda de novos colexios, aportación de solo e mantemento do edificio unha vez entregado.

■ **Competencias educativas:** ■ **Xunta, Claustro e Director.** En xeral, toda a comunidade educativa e o Concello están satisfeitos polo funcionamento educativo do centro ■ **O Concello** apoia intensamente a educación extraescolar e complementaria.

### 2 O novo edificio de infantil

O Concello solicitou á Xunta a súa construción, para a que cedeu un solar de 4.300 m<sup>2</sup> ■ Construído pola Consellería de Educación ■ Aínda hoxe non foi recibido polo Concello, xa que o realizado non cumpre as normas establecidas e as zonas de recreo no exterior do edificio son un auténtico barrizal cheo de pedras soltas.

■ **O Concello urbanizou o entorno de todo o colexio, con aceras, aparcamentos e saneamento**



Aparcamento e aceras creadas polo Concello no exterior

### 3 Urbanización do entorno

Realízouna o Concello urbanizando non só o fronte do novo colexio, senón tamén o fronte do antigo recinto e a Rúa do Ensino, con alcantarillado, aceras, aparcamentos exteriores, asfaltado e bombeo de augas residuais ■ Tamén constrúe o muro de cerre do antigo edificio ■ Importe das obras: 110.376,46 euros.

**O concelleiro de Ensino comunicalle a Pampín que non pode facer nengunha obra que non figure no proxecto**

■ **A Xunta incorre nunha infracción urbanística a petición de Pampín, deixando unha porta no muro, que non figuraba no proxecto**

Polo exposto e á vista da documentación que obra nesta Admón. Municipal, en ningún caso procedería a realización de obras non autorizadas por este Concello, como titular dos terreos, polo que toda posible reforma ou obra debería ser solicitada en instancia dirixida á Alcaldía-Presidencia deste Concello. Sen o cumprimento deste requisito estarían a realizar obras non autorizadas, polo que se lle require para que se abstenda de calquera actuación deste tipo e que poidese provocar calquera actuación municipal innecesaria.



A Rabadeira: Razóns para "entender" a Pampín



4

Pampín quere crear un parking nun espazo de xogos

O director negocia coa constructora para destinar a parking de director e profesores máis da metade da parcela ■ Esta obra **ilegal** complementase con outras como deixar sen construír un tramo do muro para servir de **porta** de coches, que ademais de ser **ilegal é insegura** (abre para fóra, invadindo 3 m a vía pública) dificultando o tránsito pola acera e o aparcamento exterior nun tramo de 9 m. ■ Será motivo dun expediente de infracción urbanística grave.

■ *A porta fantasma abre para fóra, impedindo circular pola acera e anulando prazas de aparcamento*



Como pode verse, a porta do "parking" foi improvisada, xa que aproveitaron o anaco de valla para facela



A zona de xogos, ocupada por coches

Os técnicos da Concellería e a empresa varias veces estudada a situación fixeron saber que co presupuesto con que se contaba se quería terra até quedar un terraplen de oito metros e a zona destinada a xogos en caota. Para poder rebuixar a terra até o bordo do muro e reutilizar a zona habilitada para xogos de gartacucillo eran necesarios 6000,00€ mais IVE máis.

Postos en contacto coa Concellería e a Delegación de Educación fixeron saber que eles non tiñan ningún presupuesto pero si o Centro podía conseguilo que a obra se reanudara. Pídesse a aprobación do Consello Escolar do uso de 6000,00€ mais IVE para o remate das obras. Aprobábase con 11 votos a favor e 1 en contra.

D. Fernando Pico, representante municipal, fai a seguinte puntualización: "O director intentou poñerse en contacto con xugo e non o conseguiu, e pola mesma parte tamén o intentei e foi imposible. Neste punto lee escrito enviado o Centro non que se puidese que a dirección se abstena de contratar e realizar obras.

O director, responde que el non contrata ningunha obra, que quen as fai e as contrata é a Concellería. Que a Concellería non tiña o presupuesto necesario para o remate da obra tal e como se consideraba necesario e propuxo o Centro que se libere canto de esa cantidade.

Acta na que se aproba que o Consello Escolar destine 6.000 euros para habilitar-la finca como aparcamento. (ACTA nº 143, de 15-9-2003). Ese diñeiro procede do superávit do comedor escolar.

5

O cadro eléctrico

En ningún momento, o cadro eléctrico da obra contratada pola Xunta foi responsabilidade municipal ■ A responsabilidade do Concello nace só cando éste recibe o Colexio de mans da Xunta, cousa que non se produxo ■ **¿E que o director non sabe que a obra é da Xunta?**

6

Cartos do comedor para o aparcamento

No proxecto do colexio non figura ningún aparcamento ■ Pero Pampín pediulle á Xunta que o crease ■ A Xunta díxolle que non había diñeiro para eso ■ E él, manexando como de costume ó Consello Escolar, **saca o importe do superávit do comedor** ■ Ese superávit do comedor procede das cuotas que pagan as familias e a Xunta ■ Destina 1 millón de pesetas a votar zorra para non manchar-lo pé de barro, a conta de sacarllo á comida dos nenos.

A Rabadeira: Razóns para "entender" a Pampín

7

## O parking disfrazado

Na solicitude de axuda da Xunta para adecenta-la finca, en ningún momento din que o "adecentamento" é para crea-lo aparcamento ■ Falan da "mellora da zona de xogos" ■ Pero os cartos van para o piso desa ampla zona da finca.

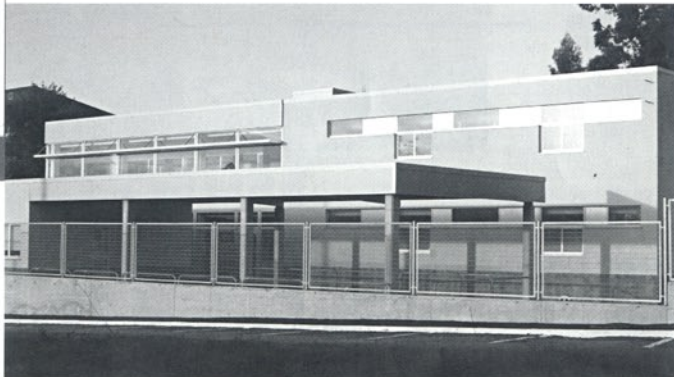
... a rehabilitación de espazos exteriores; o apareamento natural existente a ser a base de apoio do novo edificio. A zona de aparcamento trahida darase a parte lateral do novo edificio, amuchando a parcela que se terá que delimitar.

... a urbanización da parcela creando zonas verdes e de sombra.

O informe técnico é favorable, pero falta a consecución presupostaria.

En febreiro din que queren "crear zonas verdes e de sombra" (ACTA nº 138, de 5-2-2003)

■ **Empregaron 6.000 euros en arranxa-lo aparcamento ilegal, das cotas que os pais pagaron para alimenta-los seus fillos**



8

## Cada ano suben as cotas do comedor

O superávit do comedor ven producíndose ano tras ano ■ Destinase a outros fins de gasto que o propio director controla ■ Con él, frecuentemente suplen obrigas da Xunta de proporcionar material para apoio didáctico.

En setembro de 2001 sobran case 2 millóns de pts., pero acordan subirlas cotas (ACTA nº125, de 19-9-2001)

... Apróbase o traspaso de dous millóns de pesetas da conta de comedor a conta de subministración de material, para melloras do material pedagóxico do labo.

O saldo de ditas cotas a día de hoxe é:

- Comedor: 1.917.599.- pts.
- Subministración de material: 5.238.978.- pts.

ASUNTOS TRATADOS E ACORDOS TOMADOS:

1.- Antes da aprobación do balance económico do comedor do curso 2002/03 o director do Centro, D. Antonio Pampín, explica que existe un saldo a favor de 23469,71 €. Este saldo prodúcese polo incremento das axudas nas becas de comedor no ano 2003 e a xestión realizada.

Como en cursos anteriores, pídese ao Concello Escolar autorización para o traspaso de 14000,00 € a conta de gastos de funcionamento. Estes cartos proviñen da xestión da aportación dos pais o comedor.

Apróbase o traspaso por 11 votos a favor e 1 voto en contra.

En vez de abarata-lo comedor, destínase o diñeiro a outros gastos (ACTA nº 143, de 15-9-2003)

■ **¿Cómo se poden subir as cotas cada ano habendo superávit do anterior?**

En xaneiro de 2001 "contratan" un colaborador da APA. (ACTA nº 119, de 31-1-2001)

... Para un colaborador específico para que os axude, e os atenda, tanto no comedor como no patio despois da comida.

... Apróbase que a parte de servizos de comedor para educación infantil, sea de 7.500.- pts. Con cargo a cantidade recadada por este concepto gratifícanse con 30.000.- pts. netas mensuais o colaborador.

En setembro de 2000 suben para contratar un colaborador (ACTA nº 114, de 18-9-2000)

d.- Comedor escolar:

Cotas: - Para a posibilidade de ter que contratar persoal colaborador para axuda nos servizos de comedor incrementase a cota de comedor quedando fixado para o curso 2002/2003 en: 4.700.- pts ou 5.700.- pts, en función de salarios de axudas que conceda a administración.

9

## O Concello non quere que o diñeiro do comedor vaia a outros gastos

O municipio sempre se opuxo a que os ingresos do comedor se destinasen a gastos correntes ■ O representante municipal no Consello Escolar opónse cada ano a destinar o superávit do comedor a gastos correntes, e especialmente este ano á construción do parking ■ ¿Cómo pode haber cada ano un superávit tal alto, subíndose todos os anos a cuota?

Debe ver feitos estes relacións prodúcese a votación, quedando aprobada no balance da conta de gastos de funcionamento do ano 2001 por 10 votos a favor e unha abstención, de D. Fernando Pico Lima, representante do Concello de Oleiros, que certifica a mesma en que "non está de acordo que os ingresos de comedor vaian a gastos correntes".

ACTA nº 129, de 19-2-2002

## A Rabadeira: Razóns para "entender" a Pampín

## 10 Este ano, nova subida

Este ano chegouse ó extremo máis grave: ademais de destinar ese diñeiro a adecenta-lo aparcamento ilegal, na mesma xuntanza suben as cuotas do comedor 3 euros/mes ■ ¿Cómo se pode emprega-lo diñeiro destinado a un fin concreto (a comida dos nenos) para arranxar-lle ó director a metade da finca para que aparque os coches?

2-ª) Propónse pola Dirección do Centro a subida das cotas de comedor en tres euros, polo que os alumnos de educación primaria terían que abonar 34 euros e os de educación infantil 52 euros.

O 15 de setembro deste ano suben de novo a aportación das familias ó comedor, pese ó superávit. (ACTA nº143, de 15-9-2003)

■ *A nova subida foi realizada pese a que o pasado ano sobraron cartos. Así o director ten diñeiro para o que él quere*

XUNTA DE GALICIA  
CONSELLERÍA DE EDUCACIÓN E O. U.  
C.E.I.P. RABADEIRA

Oleiros, 23 de novembro de 2001.

EXCMO. SR. D. MANUEL FRAGA IRIBARNE, PRESIDENTE DO PARTIDO POPULAR DE GALICIA E PRESIDENTE EN FUNCIÓNS DA XUNTA DE GALICIA.

Excmo. Sr.:

Sorprendeunos a aparición nos medios de comunicación da noticia da dimisión de D. Jesús María Fernández Rosende como Presidente do Partido Popular en Oleiros.

Desde a experiencia no trato que tivo con este Centro como Portavoz do Grupo Popular no Concello de Oleiros e como Parlamentario, sentimos moito que esta chegue a producirse, xa que foi sempre un interlocutor válido e unha persoa preocupada pola educación e a cultura que animou e apoiou as iniciativas que supoñían un beneficio para a comunidade escolar.

Por todo o exposto entendemos como positiva a súa continuidade no cargo e na vida política municipal de Oleiros.

Atentamente

O director

## 11 Pampín e o Pepé

As implicacións políticas do director están detrás da súa actitude hostil contra o alcalde ■ Pampín chegou a apoiar explicitamente ó anterior líder do PP local, Fernández Rosende, por escrito e mesmo en papel timbrado do Colexio ■ Tamén a directiva da APA mandara un escrito semellante sen contar cos pais dos nenos ■ ¿Cómo pode usarse un colechio e os seus alumnos para fins partidistas sen que os responsables da Xunta lle abran un expediente de cese? ■ ¿Ou é que tódolos pais do centro son do PP?

A calidade na ensinanza pública de Oleiros

## O constante apoio municipal ó colechio

Si un lle fai caso ó director, parece que o Concello ten "castigado" ó colechio da Rabadeira. Pero aquí están as cifras que o desminten. Os nosos fillos non poden ser manipulados por nengún funcionario público.

■ *O Concello aborda incluso obras que non son competencia municipal*

## Diñeiro para ANPAS e Cláustros das escolas

Unha vía para financiar un ensino vivo, actualizado e de calidade son as subvencións que se conceden ós colechios, tanto a través da Asociación de Nais e Pais de Alumnos, como a través dos cláustros dos centros, para organizar actividades directamente.

Todo eso a parte dos múltiples programas que os propios servizos municipais de Educación, Deportes, Xuventude, Bibliotecas e Cultura realizan para especificamente para a poboación escolar.

Subvencións de Anpas e colechios en 2002	Euros
Colechio A Rabadeira	34.685
Colechio Luis Seoane de Canide (Mera)	18.880
Colechio Valle-Inclán de Perillo	25.600
Colechio Parga Pondal de Sta. Cruz	20.880

## Melloras constantes

Desde o Concello sempre nos preocupamos de que o vello escolar da Rabadeira estivese nas mellores condicións para os nenos. Así, cada ano dedicamos bastantes esforzos a modernizalo e ilo convertindo no que hoxe é, un colechio á altura dos mellores. Fixemos incluso algunhas obras que correspondía realizar á Xunta, pero decidimos abordalas para que os nenos non padecesen a lentitude autonómica. Este cadro recolle as melloras correspondentes a este ano.

Obra realizada polo Concello	Euros
Novo peche do centro	55.629,98
Aceras e alcantarillado de todo o fronte	54.746,48
Reforma do sistema de calefacción	4.468,32
Pintado e melloras do Pabillón Polideportivo	23.340,78
Está en fase de proxecto a pavimentación total da Rúa do Ensino	
Obras de mantemento do centro curso 2002-2003	

Constantes actividades paralelas para un ensino de calidade

# Escolas públicas sobradamente activas

Os colexios fóron de novo informados polo alcalde do amplo abano de actividades que se ofertan para os distintos niveis de ensino. Acción pensada para que os nenos de Oleiros reciban a mellor educación posible. É a semente para o seu futuro.

## Servicio Municipal de Educación

- Aprendemos na natureza 03
- Coñecer Oleiros / Entorno Oleiros
- Proxecto Árbore
- Hortas Escolares
- Cinensino
- Obradoiros de alimentación e consumo
- Concertos didácticos da E.M.O.
- Obradoiro de xogos infantís
- Laboratorio das artes
- Música na túa casa
- Excursións "Espacio Natural"
- Campamentos infantís de fin de semana
- Granxa-horta de Os Regos

## Sistema Municipal de Bibliotecas

- O Conto Viaxeiro
- XIII concurso de contos e narracións curtas infantís e xuvenís
- XI exposición de debuxos para nenos de infantil e 1º e 2º de primaria
- Programa da formación de usuarios de bibliotecas
- Encontros con escritores, ilustradores e tradutores
- XIII Campaña de animación á lectura
- Recomendacións de libros para verán e agasallos
- Talleres de cómic, banda deseñada e ilustracións
- Outros programas de animación á lectura

## Servicio Municipal de Deportes

- Escalada deportiva
- Kayak de Mar
- Surf
- Body-board
- Rafting
- Duatlón Escolar
- Liga escolar de Hockey sala
- Escola acuática infantil
- Escola de Natación
- Xornada de promoción do judo
- Liga de fútbol
- Cross escolar
- Escola Municipal de Remo
- Escola Municipal de Balonmán

## Centro de Información Xuvenil

- Campaña de Prevención de Drogas e Alcohol
- O valor de pensar.
- Condución e tempo libre.
- Cinensino
- Alimentémonos mellor
- Anorexia e Bulimia
- Alimentación equilibrada
- Sexo seguro
- Punto Informativo
- Oleiros coa Música: Concertos Didácticos
- Xornadas de Orientación Académica
- Semana da Tolerancia. Σ
- A Tolerancia é o Camiño
- Coñece o teu entorno
- Sendas de Ecoloxía polo noso Concello.
- Obradoiro sobre o Medio Mariño.
- Obradoiro de Reutilización e reciclaxe.
- Corresponsais nos Centros de Secundaria.

### A programación cultural

## Volve o cinema no inverno

Máis cinema para disfrutar do séptimo arte de calidade e con prezos reducidos. Para o Nadal programouse un ciclo pensado para o público infantil e familiar, mentres que xaneiro é momento dunha programación máis xeneralista. Esta é a programación Auditorio da Fábrica, ás 20,30 horas

### Cinema en xaneiro

- Sábado 10 **O Agasallo de Silvia**, de Dionisio P. Galindo.
- Sábado 17 **Noviembre**, de Achero Mañas.
- Venres 23 **Comandante**, de Oliver Stone, con cine-fórum
- Sábado 24 **La pelota vasca**, de Julio Medem.
- Sábado 31 **Días de fútbol**, de David Serrano

### Un programa de ocio alternativo

## Ocioleiros III medra ata os 50 anos

Ocioleiros III comezará en febreiro e irá dirixida non só ós mozos do municipio, senón a tódalas persoas menores de 50 anos. Esa é a principal novidade dunha convocatoria que incluírá unha chea de actividades deportivas e lúdicas de tarde (14-17 anos) e noite (18-30 anos e 30-50 anos).

Na anterior edición participaron máis de 300 persoas, e 50 delas remataron nunha viaxe a Praga que puxo fin ós actos. O obxectivo é que este ano se triplique a concurrencia, xa que a ampliación do segmento de idade realizouse a petición de moitos veciños interesados en participar nunha convocatoria semellante á que existía para os máis novos.

Os actos para os máis maiores consistirán en actividades deportivas, xogos de mesa e de ocio. E para os máis novos, fútbol sala, baloncesto, tenis de mesa, voley, percusión, obradoiro de circo, expresión corporal, contacontos, masaxes, bailes de salón, videofórum, cociña e pintura.

Durante todo o mes de xaneiro poderán apuntarse os interesados, para comeza-la primeira semana de febreiro en diversas instalacións municipais.

Nauticoleiros toma forma cos locais para remo e surf en Santa Cristina e Bastiagueiro

Disfrutar do mar mentres se practica exercicio físico é unha estupenda maneira de manterse en forma. Por eso falamos de dúas importantes obras públicas que entrarán en servizo próximamente: o novo pañol de embarcacións de remo e surf en Santa Cristina e o local para surfistas en Bastiagueiro.

## ■ Nauticoleiros vai tomando forma, con infraestructuras no litoral para facer deporte

Novos espazos para os deportes náuticos. O proxecto Nauticoleiros, deseñado hai dous anos, vai tomando forma gracias a dúas obras que están a piques de entrar en servizo: o novo náutico de Santa Cristina, co dobre de espazo que o anterior da Fábrica, e os recién rehabilitados locais de Bastiagueiro, dedicados ós surfistas.

O pañol náutico de Santa Cristina está na Av. das Américas, en primeira liña de praia, perto do restaurante El Madrileño. É un soto duns 400 m<sup>2</sup> que se destinará a "garaxe" das embarcacións que utiliza o Clube de Remo de Perillo.

Allí poderán gardar as

embarcacións de banco fixo (traíñas, bateis, traíneiriñas), ademais de zódiacs e o material loxístico.

Tamén está previsto un espazo para que utilicen os practicantes de windsurf nesa praia. Ademais, contará con duchas e vestiarios propios dunha instalación deste tipo.

A obra está practicamente rematada. Só falta que a entreguen, e equipala cos medios adecuados.

En canto ós locais de Bastiagueiro, están rematados e en boas condicións para seren utilizados sobre todo polos surfistas.

Xa teñen un conserxe e abrirán de luns a venres entre 15 e 19,30h, e fins de semana de 9 a 14 e de 16,15 a 19h, de tal maneira que poidan ser utilizados polos numerosos surfistas que usan esa praia.

Ademais dos surfistas, tamén hai espazo para os que desexen deixar o seu kayak ou canoa. Tamén poderán cambiarse de roupa, ducharse, deixa-los seus traxes de neopreno e outro material deportivo, etc.

Durante os dous primeiros meses, a utilización será gratuita. Posteriormente crearase unha pequena cuota para os usuarios.

# Deportes sobre mollado



## A nova piscina municipal, en Oleiros

As listas de espera que agora existen para utiliza-la piscina de Perillo están rematándose. En pouco tempo será contratada a nova piscina e centro deportivo municipal, que se ubicará en Oleiros, próximo ás parroquias do interior.

O proxecto está ultimándose, realizado directamente polo Concello, e ten como ubicación unha parcela na zona de Fonte do Ouro, na Av. Miguel Hernández. A accesibilidade e a equidistancia de varias parroquias do interior (Iñas, Nos, Oleiros, Dorneda) foi o criterio utilizado para ubicar este novo centro deportivo, que terá a terceira piscina cuberta municipal.

A nova piscina contará cun ximnasio complementario, e salas para actividades, e incluso probablemente dous vasos para natación, un deles dedicado ó uso infantil.

Tamén están previstos uns vestiarios máis grandes, para que non presenten os problemas que na actualidade se rexistran en Perillo, que son moi pequenos.

## Os pabillóns ganan operatividade

Os cinco pabillóns deportivos de Oleiros (Perillo, Bastiagueiro, Santa Cruz, Oleiros e Canide) teñen maior operatividade gracias a un novo sistema de xestión: pasan a ter conserxes e un sistema de limpeza e mantemento autónomo. Estas melloras traerán consigo unha maior operatividade, xa que terán horarios de funcionamento máis amplos e unha maior disposición das instalacións para seren utilizadas con maior facilidade polos veciños. Quen desexe máis información, pode poñerse en contacto co departamento de Deportes, na Fábrica (981 636 598).

### Os outros trunfos



## Oleiros, con Cristina Sotelo

Unha xoven veciña de Oleiros deu a campanada nun deporte pouco coñecido entre a poboación. Foi Medalla de Bronce nos mundiais de Quan ki do, un deporte de combate de orixe oriental e no que o noso país nunca conquistara demasiado éxito.

Pero chegou Cristina Sotelo e alzouse co terceiro posto, competindo con países nos que este deporte está moi desenvolvido. O

Concello cooperou con esta presenza galega en Berlín cunha axuda para o seu desprazamento.

O alcalde recibiu na seu despacho, xunto ós seus pais, e entregoulle unha placa felicitándoo polo seu brillante trunfo en nome de tódolos veciños do Concello.

Agardamos que o caso de Cristina sirva de exemplo para tantos mozos e mozas que traballan cada día por superarse.

## Atletismo de primeira

Xaneiro será un mes atlético. O 17 Oleiros será escenario do Campionato Galego de Marcha Atlética, en Santa Cristina.

E o día 25 o INEF acollerá o III Cross de Oleiros, campionato galego de campo a través.



O novo edificio municipal que se está a construír fronte ó Concello está rodeado dun acolledor espazo que, tanto pola nobreza das súas árbores, coma polo seu propio nome, enchén Oleiros de emocións.

## Un parque cheo de emocións

O parque, visto desde o novo edificio municipal

As emocións veñen por dobre vía. Primeiro, porque se chama Víctor Jara, como conmemoración dos 30 anos da resistencia do presidente chileno, Salvador Allende, contra o golpe do xeneral Pinochet.

Ademais, o tenro alumeado e a propia restauración da vella finca da casa, un exemplo da arquitectura de carácter desta zona agraria da capital municipal, tamén nos transmite profundas emocións

O novo parque ten só unha nova especie. Trátase dos feitos do xurásico. Un deles foi prantado mesmo ó rente da placa conmemorativa da inauguración para deixar testemuña da nova era do parque.

O espazo foi deseñado polo xardineiro Roberto Ferreira, que se inspirou na tendencia xaponesa de deixar o ámbito o máis natural posible, con tódalas súas pezas arbóreas. Ese respecto absoluto á esencia do parque combínouse coa limpeza total da superficie, que quedou convertida nun tapiz verde polo que decorren sendeiros.

Incluso os bancos que se instalaron fóron realizados con pezas de pedra extraídas do vello caserón, que foi restaurado cun criterio conservador, se ben se lle engadiu un novo volume de formas contemporáneas. A peza arquitectónica fundamental, que dá carácter ó espazo, é unha gran galería que fai de para-

mento ó espazo, xunto cos venerables muro de pedra laterais.

Ademais dos novos feitos arbóreos foi prantado un vieiteiro, un arbusto silvestre naturalizado. O resto das especies do parque fóron respetadas, xa que hai 2 magnolios duns 80 anos, un camelo de 70, algúns loureiros de aproximadamente 40 anos nados espontaneamente no lugar e un espectacular castiñeiro —o máis visible desde a Praza de Galicia— que ten entre 40 e 50 anos.

Tamén se respetaron dúas cerdeiras que, aínda que se atopan enfermas xa de vellas —contan con medio século ás costas—, deixáronse prantadas debido á beleza que proporcionan os seus escultóricos troncos.

A acolledora sensación natural que produce o parque vese reforzada pola iluminación, que se empotrrou no mesmo chan do parque, para non deterioralo o seu aspecto natural con farolas ou outros elementos molestos.



Joan Jara



Acto de inauguración do Parque Víctor Jara, con Joan Jara acompañada polo alcalde

Papeis e cartóns, ó caixón azul

Vidro ó iglú verde

Restos orgánicos, ó contedor de tapa verde

Inertes, ó contedor de tapa laranxa.

Pilas nas Casas do Pobo ou establecementos colaboradores

## Lembra!

- Non tire-lo lixo os sábados nen vésperas de festivos
- Respeita os horarios (entre 9 e 12 da noite)