

An aerial photograph of a town with red-tiled roofs and a prominent circular building. The image is overlaid with a dark blue vertical band on the right side, which contains the text. The background is decorated with white, swirling, vine-like patterns. The text is centered in the lower half of the image.

Centenario Rialeda

1912
2012

A biblioteca

A Biblioteca Central Rialeda é a cabeceira do Sistema de Bibliotecas Públicas Municipais do Concello de Oleiros, formado por oito bibliotecas.

Rialeda é un edificio catalogado como patrimonio histórico-artístico municipal, de estilo modernista racionalista, que pasou a propiedade do Concello de Oleiros a través dun convenio urbanístico. Está rodeada dun fermoso xardín con gran diversidade de árbores, no que destacan un cedro do Himalaia (*cedrus deodara*) e frondosos tileiros (*tilia cordata*). A súa restauración estivo dirixida polo arquitecto municipal Henrique Seoane e os traballos foron realizados por 100 alumnos/as de dúas Escolas Taller do Centro de Formación Municipal "Isaac Díaz Pardo", baixo o control e supervisión do seu profesorado.

O 21 de novembro de 1998 inaugurose como biblioteca e desde ela diríxese e coordínase o conxunto do Sistema e os seus recursos humanos, realízase a planificación de toda a xestión bibliotecaria e a programación de actividades de fomento da lectura.

Na sala infantil hai un mural realizado, no ano 2009, polo ilustrador e prestixioso autor de banda deseñada Miguelanxo Prado.

DISTRIBUCIÓN:

Semi-soto: localízase, en acceso directo, todo o fondo bibliográfico de préstamo de adultos/as: obras literarias (narrativa, poesía, teatro) e libros de contidos (informática, filosofía, ciencias sociais, ciencias puras, ciencias aplicadas, belas artes, deportes, ...). Tamén comprende catro seccións de especial interese: os libros de viaxes e guías turísticas; as obras de biblioteconomía, documentación, museoloxía e arquivística; as biografías e o arquivo de publicacións periódicas.

Planta baixa: divídese en tres zonas: o mostrador de préstamo, a sala infantil e xuvenil e a hemeroteca. Ademais, dispón dun espazo central utilizado para exposicións bibliográficas e para a consulta do catálogo das bibliotecas (OPAC).

O mostrador de préstamo: é o espazo de benvida e atención ao usuario/a, no que tamén están expostas as novidades literarias e as recomendacións bibliográficas realizadas a través da emisora municipal Radioleiros. Dispón así mesmo dun servizo de reprografía de pago.

A sala infantil e xuvenil: amplo, luminoso e agradable espazo dividido en varias zonas atendendo ás idades dos potenciais lectores e lectoras. A sala infantil e xuvenil dispón de 5 ordenadores de consulta pública, un televisor e un reprodutor de audiovisuais. Nesta sala realízanse as actividades dedicadas aos/ás máis pequenos/as, como a hora do conto e outras como as campañas de promoción da lectura.

A hemeroteca e comicteca: acollidora sala que corresponde coa antiga entrada principal do edificio e que actualmente alberga a colección de revistas e prensa diaria, así como as seccións de cómic e álbum ilustrado.

1º andar: toda esta planta está destinada á lectura e consulta de adultos/as, e alberga a colección de obras de referencia (anuarios, dicionarios, obras de consulta, enciclopedias, etc) e a Sección local.

2º andar: é a sala multimedia onde se sitúan os fondos audiovisuais e sonoros, conta con 8 ordenadores de uso público para a consulta gratuíta de Internet, un televisor e reprodutores de audio e vídeo. Este espazo utilízase como salón de actos para todas as actividades de divulgación (presentacións de autores e autoras, charlas científicas, actuacións dramatizadas, obradoiros de ilustración e banda deseñada, conferencias e outros actos enmarcados nas distintas programacións).

Todo o edificio dispón de uso público e gratuíto de WiFi. Esta biblioteca destaca na realización de numerosas actividades de promoción da lectura e de extensión cultural polas que conseguiu **premios como o da Irmandade do Libro, no ano 2012**, na modalidade de Fomento da lectura, concedido pola Federación de Libreiros de Galicia ou o **Premio Nacional María Moliner, no 2011**, na categoría de Animación á lectura, concedido polo Ministerio de Cultura.

Rafael González Villar

Escolma cronolóxica

- **1911:** realiza proxectos entre os que destaca "Proyecto para un puente"
- **1912-1913:** redacta o proxecto para o Kiosco Alfonso, casas familiares de Rialeda e Limiñón
- **1914:** realiza gratuitamente para o Círculo de Artesanos o proxecto para o Monumento de Concepción Arenal
- **1914-1915** (ca.): puido proxectar a Casa Carnicero, situada ao lado da Ponte do Pasaxe
- **1915:** proxecto do edificio Casa Molina
- **1915:** presenta na Exposición Nacional de Bellas Artes de Madrid "Proyecto de panteón" e "Proyecto de hotel particular" (2ª Medalla de Honor)
- **1917:** proxecto Escuelas Jesús García Naveira, en Betanzos
- **1918:** casa do pobo, en Betanzos
- **1919:** viaxa a Francia, Bélxica e Italia
- **1920:** inscrición no rexistro da propiedade da finca e casa Rialeda para a continuación contraer unha hipoteca sobre a mesma de 30.000 pts. (valoración total do inmoble 60.000 pts). Estas operacións económicas puideron deberse á apertura dun restaurante en Rialeda. Proxecto de Gran Casino Hotel da Coruña (non construído)
- **1922:** asina o proxecto para o Café Bar Kiki (edificio Castromil, derrubado en 1975) de Santiago de Compostela. Participa no concurso para construír a nova sede do xornal norteamericano, Chicago Tribune
- **1923:** dous proxectos para Betanzos: reforma da "Casa Núñez" e reforma e ampliación do Teatro Alfonsetti (non se realizaría)
- **1924:** funda Sociedad Cafés y Bars, SA, do que era o principal accionista
- **1925:** encargo do Concello da Coruña para Escolas Unitarias (non se construíron)
- **1926:** palco da Música en Betanzos, un dos mellores exemplos de arquitectura art déco de Galicia
- **1927:** Chalet Companioni, de arquitectura rexionalista; Sanatorio Antituberculoso de Cesuras, básico para entender a fusión déco e tradición de arquitectura rexionalista autóctona.
- **1928:** proxecto de "Villa Molina" fusión de elementos secesionistas e déco
- **1931:** proxecto de casa de campo no Alto do Castaño en Narón
- **1933:** proxectos para edificios en Praza María Pita e rúa Troncoso, tende a formulacións máis funcionais e con menor ornamentación
- **1934:** proxecto de edificio de aluguer na rúa Arturo Casares, de marcada tendencia funcionalista
- **1935:** asenta a súa nova arquitectura de espírito racionalista-déco
- **1937:** construción do cine España en Cee (desaparecido) e proxecto do Cine Linares Rivas (coñecido tamén como Cine Avenida) no Cantón Grande coruñés
- **1938:** proxecto do edificio para a Casa do Concello e o Xulgado de Oleiros, que non se materializou
- **1939:** casas de aluguer na rúa Ramón de la Sagra (A Coruña)
- **1940:** proxecto de chalé en Eirís de Arriba para Santiago Carré Alvarellos, no que volve a arquitectura rexionalista e encargo para construír o Cine Capitol en Betanzos

O arquitecto

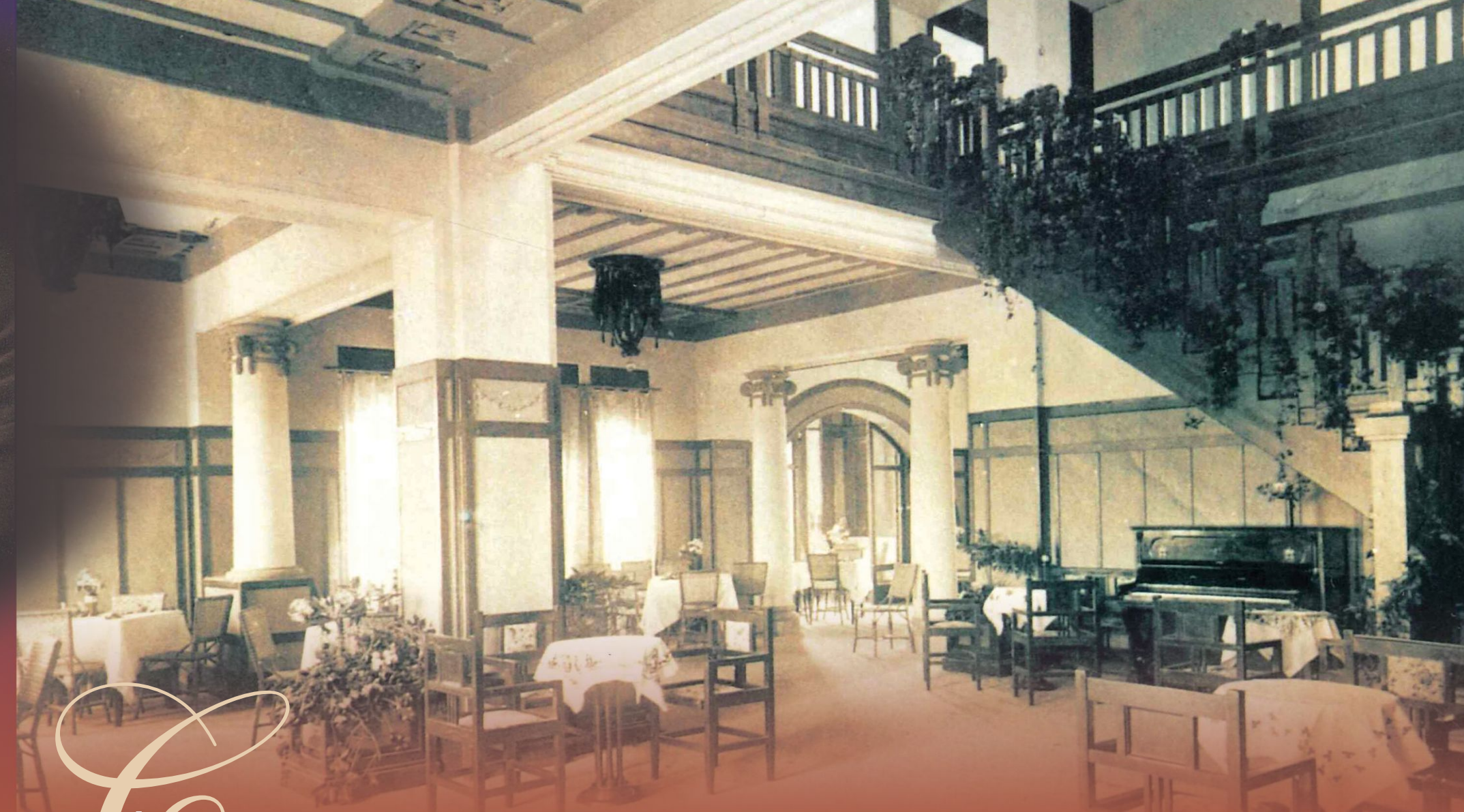
Rafael González Villar nace o 6 de outubro de 1887 no nº 82 da rúa Real da Coruña, enriba da farmacia fundada polo seu avó. Elixiu a profesión de arquitecto cunha certa oposición familiar, pero aproveita ben o tempo da súa estada madrileña sen perder ningún dos sete cursos, e publica ilustracións en revistas como Blanco y Negro para sufragar os seus gastos. Remata a carreira co nº 1 da súa promoción, o que lle permitiu obter a bolsa de viaxe de fin de estudos que concedía a Escuela de Arquitectura de Madrid ao mellor alumno, que o levou a París, Bruxelas e Bruxas.

Casa en marzo de 1912 con Antonia Sáinz de Varanda Lavagge. A primeira actuación profesional na Coruña corresponde a outubro de 1912, cando termina de redactar o Proxecto do Kiosco Alfonso. Entre 1912 e 1913 proxectou as casas familiares de Rialeda e Limiñón. Rialeda, como segunda residencia do matrimonio e Limiñón para a súa irmá María. Aos 17 meses de matrimonio, e cunha filla de cinco meses, Antoñita, morre a súa esposa, en agosto de 1913.

En 1915 acada a Segunda Medalla de Honor na Sección de Arquitectura da Exposición Nacional de Bellas Artes de Madrid (a 1ª quedara deserta). Participa activamente na vida social coruñesa: en 1914 preside a Asociación de Arquitectos de Galicia; en 1919 é presidente da sociedade "Cántigas da Terra"; colabora no semanario republicano "Acción Coruñesa"; entre 1922 e 1923 preside o "Círculo de Artesanos"; foi presidente da Academia Provincial de Bellas Artes (hoxe Real Academia de Bellas Artes Nuestra Señora del Rosario), desde 1927 ata finais de 1940, en que pon o seu cargo a disposición da entidade por motivos de saúde. En 1934 opta a unha praza de profesor na Escola de Artes e Oficios da Coruña, que exercerá ata a súa morte; en febreiro de 1940 é nomeado arquitecto municipal interino do Concello da Coruña, cargo ao que renuncia a principios de setembro tamén por problemas de saúde. A finais de 1940 é proposto e elixido para a cadeira nº 12 da Real Academia Galega, da que non chegou a tomar posesión. Morre en marzo de 1941.

Bibliografía:

Garrido Moreno, Antonio: El arquitecto Rafael González Villar. A Coruña: Deputación, 1998
VV.AA.: R. González Villar e a súa época. Vigo: Colexio Oficial de Arquitectos de Galicia; Editorial Brais Pinto, 1975
Almuiña Díaz, Carlos: Ría Leda. Oleiros: Concello, 1982 (Informe Comisión de Urbanismo)



A casa

“De residencia familiar a restaurante onde se deu cita a máis selecta burguesía”

González Villar vai avanzar en Rialeda un repertorio de elementos arquitectónicos que utilizará frecuentemente en obras futuras onde é evidente a influencia da arquitectura europea de diferentes procedencias.

Seguindo a periodización de Antonio Garrido Moreno* da obra do arquitecto coruñés, Rialeda pertence a unha segunda etapa creativa do autor (1912-1919), na que persegue un claro estilo persoal con tendencias europeas do momento: as súas preferencias iniciais inclínanse por unha arquitectura monumentalista conectada con aspectos da arquitectura ecléctico-rexionalista do norte de Italia, a Sezession vienesa, a arquitectura rústica existente nos arredores da montaña alpina de Austria e Italia. Con estas influencias elabora unha arquitectura enfática, sobria e xeométrica. Moitos elementos característicos iniciados en Rialeda identificarán a súa obra posterior e revelan a súa influencia múltiple:

- Emprego da cachotaría na zona inferior do edificio a modo de zócolo.

- Utilización de fachadas apuntadas e terminadas en piñón (este recurso é usado exclusivamente en Rialeda), que pode estar influenciado pola súa estada en Bruxas.

- Uso do azulexo como elemento decorativo, que utilizará con frecuencia en proxectos posteriores.

- Os beirís do torreón e fachada principal que poden estar influenciados por modelos europeos ou a arquitectura montañesa.

- Gran cantidade de motivos que apuntan á tendencia vienesa en Rialeda: volumes claros e contundentes, vans estreitos e esveltos creando repeticións seriadas, azulexos, etc.

- A cor, que cobra grande importancia na arquitectura deste edificio xa que axuda a potenciar os efectos visuais de formas e volumes.

- Rialeda ten unha formulación escenográfica na concepción da fachada e na decoración dos interiores. O acceso desde o que era a entrada principal consiste nunha escalinata de dous tramos en ángulo recto que crea un efecto sorpresa: casa e xardín vense só ao coroar os últimos pasos da escaleira.

- Sensación externa de mobilidade e variación volumétrica creadas pola alternancia dos encontros das esquinas do edificio en curvas e ángulo, contrastando formas romas e aristas, potenciadas polos corpos a diferentes alturas e a utilización de balcóns en voladizo.

* **Fonte: Garrido Moreno,** Antonio: El arquitecto Rafael González Villar. A Coruña: Deputación, 1998





■ Biblioteca Central Rialeda: 981 639 511 ■ Teléfono do Veciño: 981 610 000

CATÁLOGO DO FONDO BIBLIOGRÁFICO ► <http://bmpg.rbgalicia.org/oleiros>

Visita o noso blog: <http://bibliotecasoleiros.blogspot.com>



Bibliotecas Públicas
Municipais

Premio Nacional María Moliner 2011



Concello de Oleiros

Concellería de Cultura e
Normalización Lingüística